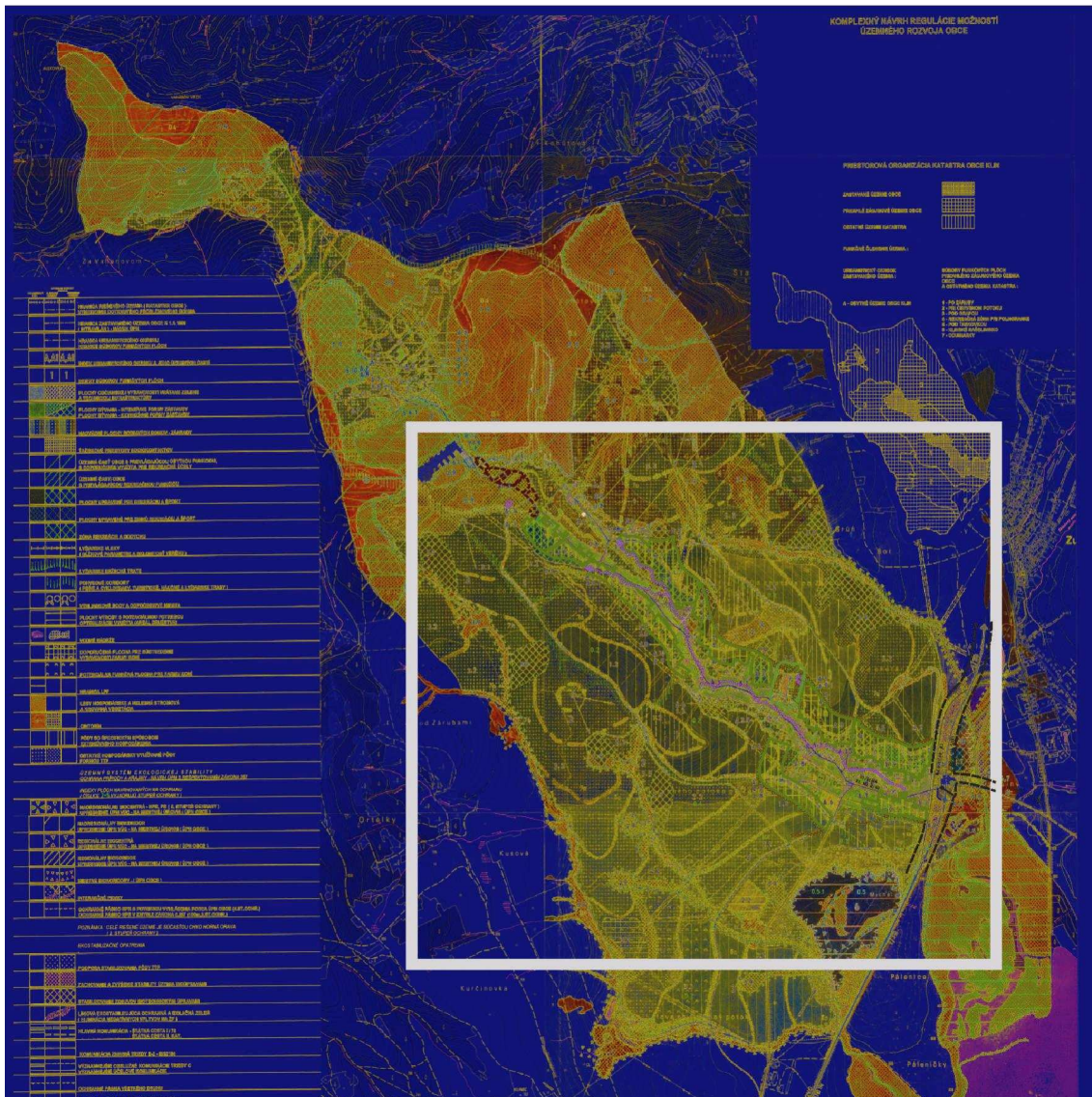


ZMENY A DOPLNKY Č. 2

ÚZEMNÉHO PLÁNU OBCE

K L I N



2014

ARCH.EKO
 ATELIÉR ARCHITEKTÚRY, URBANIZMU A EKOLÓGIE
 S.R.O.
 KUZMÁNYHO 2, 974 01 BANSKÁ BYSTRICA
 TEL.: 048 / 412 63 62
 e-mail: arch.eko@archeko.sk



ZMENY A DOPLNKY Č. 2

ÚZEMNÉHO PLÁNU OBCE

KLIN

OBSTARÁVATEĽ DOKUMENTÁCIE

OBEC KLIN, ako príslušný orgán územného plánovania
Obecný úrad Klin 199, 029 41 KLIN

Ing. arch. Anna Gočová

Odborne spôsobilá osoba pre obstarávanie ÚPD a ÚPP, Reg. č. 261

ZODPOVEDNÝ ZHOTOVITEĽSKÝ SUBJEKT

ARCH.EKO

Ateliér architektúry, urbanizmu a ekológie, s.r.o.
974 01 Banská Bystrica, Kuzmányho 2

Ing. arch. Michal Gaj

autorizovaný architekt SKA
konateľ / riaditeľ spoločnosti

Ing. arch. Michal Dovičovič

autorizovaný architekt SKA
konateľ spoločnosti

Ing. arch. Eva Faragóová

autorizovaný architekt SKA
konateľ spoločnosti

SCHVAĽOVACIA DOLOŽKA	PEČIATKA A PODPIS
SCHVAĽOVACÍ ORGÁN: OBECNÉ ZATUPITEĽSTVO V OBCI KLIN	
ČÍSLO UZNESENIA: UZN č. 64/C/1/2015, dátum: 06.11.2015	
ČÍSLO VŠEOBECNE ZÁVÄZNÉHO NARIADENIA: 22/2015 dátum: 06.11.2015 , účinnosť: 26.11. 2015	
MENO A PRIEZVISKO OPRAVNENEJ OSOBY: ŠTEFAN PEŇÁK, STAROSTA OBCE	

2 0 1 4

ARCH.EKO

ATELIÉR ARCHITEKTÚRY, URBANIZMU A EKOLÓGIE,
S.R.O.
KUZMÁNYHO 2, 974 01 BANSKÁ BYSTRICA
TEL.: 048 / 412 63 62
e-mail: arch.eko@archeko.sk

/ ZHOTOVITELSKÝ SUBJEKT
ZMENY A DOPLNKY Č. 2 ÚPN OBCE KLIN

ARCH.EKO - Ateliér architektúry, urbanizmu a ekológie, s.r.o.
974 01 Banská Bystrica, Kuzmányho 2

Konateľ / riaditeľ spoločnosti:
Konatelia spoločnosti:

Ing. arch. Michal Gaj
Ing. arch. Eva Faragóová
Ing. arch. Michal Dovičovič

/ RIEŠITELSKÝ KOLEKTÍV
ZMENY A DOPLNKY Č. 2 ÚPN OBCE KLIN

Ing. arch. Eva Faragóová
Ing. arch. Michal Dovičovič
Ing. arch. Michal Gaj

/ Koordinácia a koncepcia
Zmien a doplnkov č.2 ÚPN obce KLIN

Ing. Miroslav Bartek

/ Odborná spolupráca pri riešení
dopravy

Ing. Nataša Paulínyová

/ Odborná spolupráca pri riešení
vodného hospodárstva

Ing. Ján Tkáč

/ Odborná spolupráca pri riešení
energetiky

Ing. arch. Eva Faragóová
Ing. Anna Došeková

/ Odborná spolupráca pri
vyhodnotení perspektívneho použitia
poľnohospodárskej pôdy na
nepoľnohospodárske účely

Ing. arch. Eva Faragóová
Ing. arch. Michal Dovičovič

/ Počítačové spracovanie

Štefan Peňák

/ Spolupôsobenie obstarávateľa pri
vyhotovení diela



/ RIEŠITEL'SKÝ KOLEKTÍV PÔVODNÉHO, SCHVÁLENÉHO ÚPN OBCE KLIN

Ing. arch. Eva Faragóová Ing. arch. Michal Gaj	/Metodická báza a zhodnotenie územného rozvojového potenciálu sídla /Výsledné syntézy rozvojových možností rurálnej a prírodnej štruktúry sídla /Vymedzenie regulatívov pre rozvoj /Koordínácia spracovateľských postupov
Milan Žuffa	/Odborná spolupráca pri koncepcii funkčných zložiek občianskeho vybavenia, rekreácie a turizmu
RNDr. Daniela Trebichavská	/Odborná spolupráca pri hodnotení reálnych a prognózných demografických východísk pre možný rozvoj
Ing. Miroslav Bartek Ing. Jozef Korda Ing. Nataša Paulínyová	/Odborná spolupráca a konzultácia pri hodnotení reálnych východísk pre rozvoj dopravy a technického vybavenia územia
Prof. RNDr. Ján Drdoš, DrSc. Ing. Milan Švec, CSc. rozvojových RNDr. Vladimír Migra Ing. Róbert Trnka	/Čiastkové syntézy geoeosystémov: odborná spolupráca a konzultácia pri hodnotení východísk a prejavu abiotických a biotických komplexov na území katastra obce
Ing. Vlastimil Hric	/Čiastkové syntézy geodynamických procesov: odborná spolupráca pri hodnotení rozvojových východísk z hľadiska geologickej rajonizácie



A / OBSAH TEXTOVEJ A TABUĽKOVEJ INTERPRETÁCIE:

	strana
1/ ÚVODNÁ ČASŤ	7
1/1. ZÁKLADNÉ ÚDAJE O DOKUMENTÁCII	7
1/1.1. Názov dokumentácie	7
1/1.2. Obstarávateľ dokumentácie	7
1/1.3. Odborne spôsobilá osoba pre obstarávanie ÚPD obce	7
1/1.4. Zhotoviteľ dokumentácie	7
1/1.5. Údaje o zadaní, podkladoch a hlavných cieľoch riešenia	7
1/1.6. Údaje o súlade riešenia ZaD č.2 ÚPN obce Klin s ÚHZ(Zadaním)	9
1/2. VYMEDZENIE PROBLEMATIKY	9
1/2.1. Obsahové vymedzenie a charakteristika predmetu Zmien a doplnkov č.2	9
1/2.2. Územné vymedzenie Zmien a doplnkov č.2 ÚPN-O Klin - riešené územie	10
1/2.3. Priestorová organizácia katastrálneho územia obce / aktualizovaná v Zmenách a doplnkoch č.2	10
1/3. SPÔSOB VYHOTOVENIA DOKUMENTÁCIE	11
1/3.1. Všeobecné požiadavky uplatnené pri vyhotovení dokumentácie Zmeny a doplnky č.2 ÚPN obce Klin	11
1/3.2. Dokumenty zhodnotenú a uplatnenú pri vyhotovení dokumentácie	12
2/ NÁVRHOVÁ ČASŤ	13
2/1. STRATÉGIA ROZVOJA OBCE KLIN	13
2/2. VÄZBY VYPLÝVAJÚCE Z RIEŠENIA A ZÁVÄZNÝCH ČASTÍ ÚPN REGIÓNU - ÚPN VÚC ŽILINSKÝ KRAJ - ZMENY A DOPLNKY č.4	13
2/3. LIMITY ROZVOJA	19
2/4. KONCEPCIA NÁVRHU ZMIEN A DOPLNKOV Č.2 ÚPN OBCE KLIN / VYMEDZENIE A RIEŠENIE PREDMETU ZMIEN A DOPLNKOV	20
2/4.1. Vymedzenie riešeného územia a základná charakteristika predmetu Zmeny a doplnky č.2 ÚPN obce Klin	20
2/4.2. Demografický vývoj a bilancie riešeného územia v Zmenách a doplnkoch č.2 ÚPN obce Klin	22
2/4.3. Priestorové a funkčné usporiadanie riešeného územia	24
2/4.4. Hlavné zásady rozvoja riešeného územia / Priestorové a funkčné využitie lokalít	24
2/4.5. Technická infraštruktúra	27
2/4.5.1. Doprava	27
2/4.5.2. Vodné hospodárstvo	32
2/4.5.3. Energetika	44
2/4.5.3.1. Návrh zásobovania elektrickou energiou, teplom a plynom	44
2/4.5.4. Telekomunikácie	50
2/5. OCHRANA ŽIVOTNÉHO PROSTREDIA A JEHO ZLOŽIEK	51
* V Zmenách a doplnkoch č.2 ÚPN obce Klin sa dopĺňajú kapitoly:	
2/6. VYMEDZENIE OCHRANNÝCH PÁSIEM	51
2/7. NÁVRH NA RIEŠENIE ZÁUJMOV OBRANY ŠTÁTU, CO, POŽIARNEJ OCHRANY, OCHRANY PRED POVODŇAMI	55
2/8. NÁVRH OCHRANY PRÍRODY A TVORBY KRAJINY VRÁTANE PRVKOV ÚSES A EKOSTABILIZAČNÝCH OPATRENÍ	56
2/8.1. Ochrana prírody a tvorba krajiny	56
2/8.2. Prvky ÚSES	57
2/8.3. Ekostabilizačné opatrenia	58

/ PRÍLOHY - SCHÉMY / Zaradené k príslušným kapitolám

Priestorová organizácia k.ú. obce Klin

Schéma záväzných častí riešenia a verejnoprospešných stavieb
(Zmeny a doplnky č.2 ÚPN-O KLIN)



/ DOKLADOVÁ ČASŤ (tlačенá forma)

59



3/ VYHODNOTENIE DÔSLEDKOV NAVRHOVANÉHO STAVEBNÉHO ROZVOJA A INÝCH ZÁMEROV NA POĽNOHOSPODÁRSKEJ PÔDE - na CD samostatná časť 60
/ vrátane príslušnej dokladovej časti (tlačенá forma)



4/ ZÁSADY A REGULATÍVY ÚZEMNÉHO ROZVOJA 61

/ ZNENIE ZÁVÄZNEJ ČASTI ÚPN OBCE KLIN V ROZSAHU ZMIEN A DOPLNKOV č. 2
- na CD samostatná časť



B/ OBSAH GRAFICKEJ INTERPRETÁCIE :

/Samostatná príloha ku grafickej časti schváleného ÚPN obce, v rozsahu zmien a doplnkov

B/I**HLAVNÉ GRAFICKÉ ZOBRAZENIA:**

výkres č. 1 / priesvitka

Výkres širších vzťahov

*

výkres č. 2 / priesvitka

3/2 - Komplexný výkres priestorového usporiadania a funkčného využitia územia vrátane dopravného vybavenia, s vyznačenou záväznou časťou a verejnoprospešnými stavbami*(pôvodne súčasť výkresu: Mapa optimalizácie urbánnych procesov 2/ Komplexný návrh regulácie možností územného rozvoja obce, vrátane dopravy)*

*

výkres č. 3 / priesvitka

4/2 - Výkres riešenia verejného technického vybavenia obce / vodné hospodárstvo, energetika a telekomunikácie**s vyznačenou záväznou časťou a verejnoprospešnými stavbami***(pôvodne výkres: Mapa optimalizácie urbánnych procesov 3/ Návrh rozvoja technickej infraštruktúry)*

*

výkres č. 4 / priesvitka

Výkres ochrany prírody a tvorby krajiny vrátane prvkov ÚSES*(pôvodne súčasť výkresu: Mapa optimalizácie urbánnych procesov 2/ Komplexný návrh regulácie možností územného rozvoja obce)*

*

výkres č. 5 / priesvitka

5 - Výkres vyhodnotenia dôsledkov navrhovaného stavebného rozvoja a iných zámerov na poľnohospodárskej pôde*(pôvodne výkres: Vyhodnotenie záberu poľnohospodárskej pôdy)*

*

B/II**DOPLŇUJÚCE GRAFICKÉ ZOBRAZENIA**

/ Schémy - súčasť textovej a tabuľkovej interpretácie

*

Priestorová organizácia katastrálneho územia obce Klin

*

Schéma záväzných častí riešenia a verejnoprospešných stavieb*(Zmeny a doplnky č.2 ÚPN-O KLIN)*

1/ ÚVODNÁ ČASŤ

1/1. ZÁKLADNÉ ÚDAJE O DOKUMENTÁCII

- 1/1.1. **Názov dokumentácie:** Zmeny a doplnky č.2
Územného plánu (ÚPN) obce Klin
- 1/1.2. **Obstarávateľ dokumentácie:** Obecný úrad Klin
029 41 Klin
- 1/1.3. **Odborne spôsobilá osoba
pre obstarávanie ÚPD obce:** Ing. arch. Anna Gočová, Reg. č. 261
- 1/1.4. **Zhotoviteľ dokumentácie:**
ARCH.EKO - Ateliér architektúry, urbanizmu a ekológie, s.r.o.,
Kuzmányho 2, 974 01 Banská Bystrica

1/1.5. Údaje o zadaní, podkladoch a hlavných cieľoch riešenia

V zmysle ustanovení zákona č. 50/1976 Zb. o územnom plánovaní a stavebnom poriadku (stavebný zákon) v znení neskorších predpisov a jeho vykonávacích vyhlášok, obec Klin v rámci povinného pravidelného preskúmania schváleného územného plánu (ÚPN), potvrdila nové významné skutočnosti, podnecujúce obstaranie Zmien a doplnkov č.2 ÚPN obce Klin.

Podnetom pre obstaranie a vypracovanie Zmien a doplnkov č.2 ÚPN obce Klin je požiadavka obce na prehodnotenie rozvojových plôch schválených v zmysle Doplnku č.1 ÚPN obce a tiež aktuálny záujem obce o nové rozvojové plochy, predovšetkým v oblasti rozvoja bývania, dobudovania technickej infraštruktúry obce a tiež rozvojových plôch pre výrobu a služby.

* Vysvetlivka:

Dokumentácia Zmeny a doplnky č.2 UPN obce Klin sa nevyhnutne zaoberá problematikou rozvoja aj nad rámec riešeného územia Zmien a doplnkov č.2 (vybrané okruhy) pretože dokumentuje aj aktualizáciu východiskového stavu k roku spracovania ZaD č.2, čiastočnú úpravu a aktualizáciu schváleného UPN obce a jeho následného Doplnku č.1 a to na základe zohľadnenia aktuálnych požiadaviek obce a osoby zastupujúcej obec pri obstarávaní ÚPD.

Samostatným problémovým okruhom Zmien a doplnkov č.2 ÚPN obce Klin sú zmeny, na ktoré boli vydané územné rozhodnutia, stavebné povolenia, kolaudačné rozhodnutia (k dispozícii k nahliadnutiu na obecnom úrade Klin). Jedná sa o lokality a stavby, ktoré vykazujú súlad alebo odchýlku od schváleného ÚPN obce - Doplnok č.1 a sú na základe požiadavky územno-plánovacieho orgánu v územnoplánovacej dokumentácii - Zmeny a doplnky č.2 ÚPN obce Klin preznačené.

Zmeny a doplnky č.2 ÚPN obce Klin sú vypracované na základe ZoD č.: 02 / 2013.

Pre vypracovanie územno-plánovacej dokumentácie Zmeny a doplnky č.2 ÚPN obce Klin poskytol územno-plánovací orgán tieto východiskové podklady:

- VZN obce Klin č.1 / 2000 z 5. mája 2000 - Vymedzenie záväzných častí a verejnoprospešných stavieb (VPS) Územného plánu obce Klin
- Udelenie súhlasu Krajského úradu v Žiline - odbor PPLH k použitiu poľnohospodárskej pôdy (PP) na nepoľnohospodárske účely
- Výpis z uznesenia OZ konaného dňa 06. 06. 2003 (Obec Klin, obecný úrad Klin)
- Výpis z uznesenia OZ zo dňa 18. 02. 2005 č. 234/2005
- Výpis zo zápisnice zasadania OZ v Kline konaného dňa 15. 04. 2005 (bod 1)
- Výpis zo zápisnice zasadania OZ v Kline konaného dňa 15. 04. 2005 (bod 5)
- Výpis z uznesenia OZ zo dňa 15. 04. 2005 č. 238/2005
- Záznam zo vstupného rokovania k aktualizácii ÚPN obce Klin
- Nosič CD – intravilán ROEP / grafika
- Polohopisné a výškopisné mapy k. ú. obce Klin v M 1:5 000 a 1:10 000
- ÚPN VÚC Žilinský kraj a jeho následné Zmeny a doplnky č.1,2,3,4 / grafická časť- výrez M 1:50 000
- VZN Žilinského samosprávneho kraja č. 6/2005 z 27. apríla 2009, ktorým sa vyhlasujú zmeny a doplnky záväznej časti ÚPN VÚC Žilinský kraj
- Aktualizované údaje obce r. 2014:
Demografické zloženie obyvateľstva, počet stavebných objektov v obci, v členení na rodinné domy, rekreačné domy, chaty a objekty občianskej vybavenosti
- Mapa CHKO a CHVÚ Horná Orava / k. ú. Klin, M 1:50 000
- Mapový podklad vymedzenia zón CHKO Horná Orava v kontakte s riešeným územím / poskytnuté ŠOPSR – Správa CHKO Horná Orava (rok 2006) / M 1:5 000
- Stavebné povolenia, GP a situácie osadenia nových objektov;
- Vymedzenie bežeckých lyžiarskych tratí;
- Slovenská energetika a.s.: Schéma požadovanej lokalizácie trafostaníc
- Hydromeliorácie š.p.: Hydromelioračné kanály, M 1 : 23 000
- Poskytnutie údajov o užívateľoch PP v rámci k.ú. obce Klin (obec Klin)
- Vyhodnotenie pripomienok dotknutých orgánov, dotknutých obcí, samosprávneho kraja, právnických osôb a občanov k návrhu Doplnku č.1 ÚPN obce Klin
- Doplnok č.1 Územného plánu obce Klin (ÚPN –O) - udelenie súhlasu, podľa § 13 ods.1 zákona č.220/2004 Z.z. o ochrane a využívaní poľnohospodárskej pôdy k budúcemu možnému použitiu poľnohospodárskej pôdy na stavebné zámery a iné zámery zo dňa 07.03.2007
- Situácia verejného vodovodu a verejnej kanalizácie, Oravská vodárenská spoločnosť, a.s. Námestovo
- Vymedzenie významných cyklistických trás v rámci k.ú. obce (mapový podklad - obec Klin, r.2014).

1/1.6. Údaje o súlade riešenia Zmien a doplnkov č.2 ÚPN obce Klin s ÚHZ (Zadaním)

Územno-plánovacia dokumentácia - Zmeny a doplnky č.2 ÚPN obce Klin je spracovaná v zmysle ustanovení zákona č. 50/1976 Zb. o územnom plánovaní a stavebnom poriadku (stavebný zákon) v znení neskorších predpisov a jeho vykonávacích vyhlášok, ako samostatná príloha k schválenej územno-plánovacej dokumentácii - Aktualizácia Územného plánu obce Klin - Doplnok č.1, schváleného Obecným zastupiteľstvom v Kline dňa 15.4.2005 na základe uznesenia č.238/05.

Zmeny a doplnky č.2 ÚPN obce Klin svojim obsahom a formou sú spracované v súlade so schválenými ÚHZ (Zadaním) schválených Obecným zastupiteľstvom v Kline uznesením č. II/2 zo dňa 24.04.1994

**Vysvetlivka:*

ÚHZ (Zadanie) v období vyhotovenia niesli názov „Dlhodobý program územného rozvoja obce Klin“ (spracovateľ: ARCH.EKO, s.r.o. Banská Bystrica, február 1994).

1/2. VYMEDZENIE PROBLEMATIKY

1/2.1. Obsahové vymedzenie a charakteristika predmetu Zmien a doplnkov č.2

Územno-plánovacia dokumentácia Zmeny a doplnky č.2 ÚPN obce Klin svojim obsahom a formou rešpektuje súlad s platnými predpismi pre územno-plánovacia dokumentáciu obce. Cieľene je upravená podľa požiadaviek obstarávateľa. Je vypracovaná v zmysle ustanovení zákona č. 50/1976 Zb. o územnom plánovaní a stavebnom poriadku (stavebný zákon) v znení neskorších predpisov a jeho vykonávacích vyhlášok, ako samostatná príloha schválenej územno-plánovacej dokumentácie - Aktualizácia Územného plánu obce Klin - Doplnok č.1.

Definuje zásady urbanistického usporiadania a navrhovanej funkčnej štruktúry predmetných územných častí obce, pričom zohľadňuje potenciál územia a rešpektuje limity jeho možného využitia. Rieši koncepciu optimálneho rozvoja stredne veľkej obce s pozitívnym demografickým vývojom, s potrebou ekologizácie a ochrany hospodársky i inak špecificky využívaného pôdneho fondu, s potrebou zabezpečenia predovšetkým obytnej funkcie. Dôraz kladie na zásady rozvoja dopravy a technickej vybavenosti, zohľadňujúc princípy územného systému ekologickej stability.

Obsahové vymedzenie je založené na dôslednom zhodnotení a optimalizácii vzťahov urbánnej a geoekologickej štruktúry územia, zohľadňujúc požiadavky obce. Vymedzené sú reálne, aj potenciálne rozvojové aspekty.

Obsahové vymedzenie Zmien a doplnkov č.2 ÚPN obce Klin sa na základe požiadavky obce cieľene zameriava na predikciu územného rozvoja predovšetkým obytných štruktúr obce a predpokladov ich potenciálneho rozvoja nad rámec rozvojových trendov (plánovací a prognózy) a potrieb obce, s cieľom prezentovania dlhodobého, prahového (cieľového) rozvoja obce. Jedná sa predovšetkým o plochy v priamom kontakte so zastavaným územím k 01. 01. 1990. Navrhuje spôsob ich využitia, v závislosti na územno-potenciálnych danostiach a predpokladoch.

1/2.2. Územné vymedzenie Zmien a doplnkov č.2 ÚPN obce Klin - riešené územie

Riešené územie Zmien a doplnkov č.2 ÚPN obce Klin reprezentuje obalová krivka súčasného zastavaného územia obce k 01. 01. 1990 a všetkých rozvojových územných častí v rozsahu Zmien a doplnkov ÚPN obce vymedzených v rámci a mimo zastavaného územia obce (rozšírenie urbanistického okrsku A / územná časť A1 - Ťažiskové územie obce, úprava vymedzenia územnej časti A2 - Ťaskovka, tiež nové rekreačné územia obce v rámci súboru funkčných plôch 3 a rozšírenie lokality Dakna o plochu výroby a služieb v rámci súboru funkčných plôch 2.

Podrobne je vymedzenie predmetu Zmien a doplnkov č.2 ÚPN obce Klin opísané v kap. 2/4.1.

1/2.3. Priestorová organizácia katastrálneho územia obce

/ aktualizovaná v Zmenách a doplnkoch č.2 ÚPN obce Klin

Územie katastra obce je priestorovo rozčlenené na:

- I. Zastavané územie obce - urbanistický okrsok **A**
- II. Príľahlé záujmové územie obce - súbory funkčných plôch / **1,2,3,4,5**
- III. Ostatné územie katastra obce - súbory funkčných plôch / **6,7**

V súčasnosti je zastavané územie obce Klin legislatívne vymedzené hranicou zastavaného územia obce. Táto hranica zodpovedá stavu k 01. 01. 1990.

I. Zastavané územie obce tvorí jeden urbanistický okrsok, ktorý sa funkčne člení na dve územné časti:

- A** = A1 + A2 - Obytné územie obce Klin
A1 - Ťažiskové územie (ústredná časť) obce
A2 - Ťaskovka

Predmetom riešenia Zmien a doplnkov č.2 ÚPN obce Klin sú:

/ územná časť **A1** (rozšírenie a úprava aktuálnych rozvojových lokalít Doplnku č.1 a nová rozvojová lokalita)

- A1.3/1 - Od chotára (rozšírenie)
- A1.3/2 - Nad krížom (rozšírenie)
- A1.3/3 - Do chotára (rozšírenie)
- A1.3/6 - Pod Kunovým vrchom (rozšírenie)
- A1.3/7 - Roveň I. (rozšírenie)
- A1.3/8 - Roveň II. (úprava a rozšírenie)
- A1.7/9 - Odumiarky (úprava vymedzenia)
- A1.7/10 - Nad Pílou (nová lokalita)
- Cintorín (rozšírenie)

/ územná časť **A2** (úprava vymedzenia)

- A2.7 - Ťaskovka (úprava vymedzenia)

Aktualizovaná priestorová organizácia obce Klin s predpokladom rozšírenia obytného územia obce vymedzeného plochami vhodnými pre zástavbu, v rámci príľahlého záujmového územia obce je interpretovaná v schéme:

Priestorová organizácia katastrálneho územia obce Klin, ktorá je súčasťou textovej a tabuľkovej interpretácie a tiež výkresu č. 2 (pôvodne č. 3/2) - Komplexný výkres priestorového usporiadania a funkčného využitia územia vrátane dopravného vybavenia, s vyznačenou záväznou časťou a verejnoprospešnými stavbami (pôvodne súčasť výkresu: Mapa optimalizácie urbánnych procesov 2/ Komplexný návrh regulácie možností územného rozvoja obce, vrátane dopravy v rozsahu k.ú. obce, s priemetom aktuálnych územných častí zmien ÚPN obce Klin / M 1:10 000).

II. Priľahlé záujmové územie obce zahŕňa prevažnú časť katastrálneho územia obce v severnom a južnom kontakte so súčasným i navrhovaným obytným územím. Predpokladá sa, že bude rovnaké aj pre prahový rozvoj obce.

Priľahlé záujmové územie obce tvorí 5 súborov funkčných plôch:

- 1 - Po Záruby (upravený na základe rozvojových lokalít)
- 2 - Pri Červenom potoku (upravený na základe rozvojových plôch)
- 3 - Pod Grapou (upravený na základe rozvojových plôch)
- 4 - Rekreačná zóna pri Polhoranke
- 5 - Pod Ťaskovkou

Predmetom riešenia Zmien a doplnkov č.2 ÚPN obce Klin sú:

/ úprava vymedzenia súborov funkčných plôch 1 - Po Záruby, 2 - Pri Červenom potoku, 3 - Pod Grapou a 5 – Ťaskovka, v súvislosti s rozšírením a úpravou rozvojových lokalít územnej časti A1 a A2

/ súbor funkčných plôch 2 (nové rozvojové plochy pre výrobu a služby)

- Lokalita Dakna (nové plochy)

III. Ostatné územie katastra obce je zastúpené 2 súbormi funkčných plôch: v južnej časti katastrálneho územia

- 6 - Klinské rašelinisko
- a v severnej časti katastrálneho územia
- 7 - Odumiarky.

1/3. SPÔSOB VYHOTOVENIA DOKUMENTÁCIE

Vymedzenie a spôsob vyhotovenia územno-plánovacej dokumentácie Návrh Zmien a doplnkov č.2 ÚPN obce Klin, je uskutočnený na základe dôsledného poznania plánovacieho prostredia obce. Podriadený je legislatívnym predpisom a zároveň nárokom územno-plánovacieho orgánu (obec Klin).

Rešpektuje pritom potrebu optimalizácie časových a obsahových súvislostí tvorby aktualizovaného územno-plánovacieho dokumentu, s cieľom uplatnenia prahového rozvojového zámeru obce.

1/3.1. Všeobecné požiadavky uplatnené pri vyhotovení dokumentácie Zmeny a doplnky č.2 ÚPN obce Klin

Pri vyhotovení územno-plánovacej dokumentácie Zmeny a doplnky č.2 ÚPN obce Klin boli uplatnené všeobecné požiadavky zákona č. 50/1976 Zb. o územnom plánovaní a stavebnom poriadku (stavebný zákon) v znení neskorších predpisov a jeho vykonávacími vyhláškami.

Územno-plánovacia dokumentácia Zmeny a doplnky č.2 ÚPN obce Klin je orientovaná predovšetkým na úpravu záväznej časti schváleného ÚPN obce (Doplnok č.1 a tiež úpravu jeho smernej časti v rozsahu nevyhnutne vyplývajúcom zo ZaD č.2.

Forma spracovania predmetnej dokumentácie je volená tak, aby sa neznížila prehľadnosť a čitateľnosť textovej a grafickej časti a aby spĺňala požiadavky a potreby obstarávateľa.

Grafická časť Zmien a doplnkov č.2 je vypracovaná ako samostatná príloha schváleného ÚPN obce - Doplnok č.1 formou samostatných priesvitiek k výkresom v M 1 : 50 000, M 1 : 5 000 a tiež vyhotovením nového hlavného výkresu č. 4 / priesvitka **Výkres ochrany prírody a tvorby krajiny vrátane prvkov ÚSES** (pôvodne súčasť výkresu: *Mapa optimalizácie urbánnych procesov 2/ Komplexný návrh regulácie možností územného rozvoja obce*).

1/3.2. Dokumenty zhodnotené a uplatnené pri vyhotovení dokumentácie

Pri vyhotovení územno-plánovacej dokumentácie Zmeny a doplnky č.2 ÚPN obce Klin boli prioritne zhodnotené a uplatnené nasledovné dokumenty:

- / Územný plán obce – I. etapa - Územné limity katastrálneho územia obce z hľadiska urbanizácie (ARCH.EKO, s.r.o. Banská Bystrica, júl 1993)
- / Dlhodobý program územného rozvoja obce (ARCH.EKO, s.r.o. Banská Bystrica, február 1994)
- / Územný plán obce Klin – II.etapa - Koncept (ARCH.EKO, s.r.o. Banská Bystrica, marec 1995)
- / Územný plán obce Klin – III.etapa - Návrh (ARCH.EKO, s.r.o. Banská Bystrica, marec 1998) – schválený uznesením Obecného zastupiteľstva v Kline č. 4/2000 zo dňa 5.5.2000 (VZN č.1/2000 o záväzných častiach ÚPN obce Klin)
- / Územný plán obce Klin – časť: doplňujúci špecifický prieskum – Zhodnotenie potenciálu k.ú. z hľadiska výskytu geotermálnych vôd (ARCH.EKO, s.r.o. Banská Bystrica, marec 1998)
- / ÚPN VÚC Žilinský kraj (Združenie „VÚC Žilina“, september 1998)
- / ÚPN VÚC Žilinský kraj – Zmeny a doplnky č. 4 (Ing. arch. Marian Pivarči)
- / Program hospodárskeho a sociálneho rozvoja obce Klin na obdobie rokov 2007 – 2013 (ARCH.EKO, s.r.o. Banská Bystrica, apríl 2006)
- / Ostatné dostupné aktuálne dokumenty a údaje súvisiace s predmetom bstarávania.

Územno-plánovacia dokumentácia Zmeny a doplnky č.2 ÚPN obce Klin zabezpečuje legislatívne a adjustačne spôsobilú úroveň územno-plánovacej dokumentácie vo vzťahu k potrebe jej prerokovania a schválenia. Obsahovo a formálne je zefektívnená, podriadená prioritnej potrebe aktualizovania záväznej časti ÚPN-O (Doplnok č.1) a vymedzenia verejnoprospešných stavieb.



2/ N Á V R H O V Á Č A S Ť

2/1. STRATÉGIA ROZVOJA OBCE KLIN

Stratégia rozvoja obce navrhnutá v Zmenách a doplnkoch č.2 ÚPN obce Klin prezentuje postupný rozvoj obce zo súčasných cca **2 293** obyvateľov (rok 2014) na **5 818 – 5 837 obyvateľov** a predstavuje prahový - cieľový horizont možného rozvoja, ktorý zohľadňuje požiadavky obce vo vzťahu k územnému potenciálu obce a jeho únosnosti (vymedzený v I. etape ÚPN obce - Územné limity katastrálneho územia obce z hľadiska urbanizácie (ARCH.EKO, s.r.o., Banská Bystrica, júl 1993).

Navrhovaná veľkosť obce rešpektuje limity únosnosti jeho priestoru, pričom naplnenie horných hraníc rozvoja je podmienené zvýšením jej atraktívnosti a príťažlivosti a tým aj možného kvalitatívneho imigračného účinku.

Zmeny a doplnky č.2 ÚPN obce Klin sa zaoberajú prednostne aktuálnymi územno-rozvojovými problémami desiatich územných častí - zmenami a doplnkami vo vzťahu k schválenému ÚPN obce - Doplnok č.1, v časovom horizonte / plán:

- | | | | |
|------------------|---|--------------------|-----------------------|
| ▪ A1.3/1 | - | Od chotára | (rozšírenie) |
| ▪ A1.3/2 | - | Nad križom | (rozšírenie) |
| ▪ A1.3/3 | - | Do chotára | (rozšírenie) |
| ▪ A1.3/6 | - | Pod Kunovým vrchom | (rozšírenie) |
| ▪ A1.3/7 | - | Roveň I. | (rozšírenie) |
| ▪ A1.3/8 | - | Roveň II. | (úprava a rozšírenie) |
| ▪ A1.7/9 | - | Odumiarky | (úprava vymedzenia) |
| ▪ A1.7/10 | - | Nad Pílou | (nová lokalita) |
| ▪ Cintorín | | | (rozšírenie) |
| ▪ Lokalita Dakna | | | (nové plochy) |

Zmeny a doplnky č.2 ÚPN obce Klin svojim obsahom, funkčným zameraním, nie je takého charakteru, ktorý by podstatne ovplyvnil stratégiu rozvoja obce. Rozsahom však výrazne ovplyvní plánované územnorozvojové trendy ÚPN obce a s tým súvisiace nároky na precizovanie rozvoja dopravnej, energetickej a vodohospodárskej infraštruktúry aj zo širších územných súvislostí, vyplývajúcich z nadradenej územnoplánovacej dokumentácie ÚPN VÚC Žilinského samosprávneho kraja a jeho následných zmien a doplnkov.

Dôležité bude zabezpečenie rozpracovania koncepcie Zmien a doplnkov č.2 ÚPN v podrobných, zonálnych úrovniach ÚPP a ÚPD, s orientáciou na regulačné princípy očakávanej etapizácie rozvoja predmetných priestorov.

2/2. VÄZBY VYPLÝVAJÚCE Z RIEŠENIA A ZÁVÄZNÝCH ČASTÍ ÚZEMNÉHO PLÁNU REGIÓNU - ÚPN VÚC ŽILINSKÝ KRAJ - ZMENY A DOPLNKY Č. 4

Dôležitým východiskovým dokumentom určujúcim regionálne premisy pre Zmeny a doplnky č.2 ÚPN obce Klin sú schválené Zmeny a doplnky č.4 ÚPN VÚC Žilinského kraja (UZN č.6/11), ktorých záväzná časť bola schválená VZN č.26/2011. V Zmenách

a doplnkoch č.4 ÚPN VÚC Žilinského kraja, zakotvenej vo Všeobecne záväznom nariadení Žilinského samosprávneho kraja sú ustanovené nasledovné vybrané záväzné regulatívy územného rozvoja vzťahujúce sa k predmetu aktuálnych Zmien a doplnkov č.2 ÚPN obce Klin.

* *Vysvetlivka:*

- Pôvodný text ÚPN VÚC Žilinského kraja v znení Zmien a doplnkov č.1 (r.2005), zohľadnený v ÚPN obce Doplnok č.1 - aktuálny v Zmenách a doplnkoch č.2 ÚPN obce Klin je vyznačený čiernym tenkým písmom.
- Text, ktorý sa na základe ÚPN VÚC Žilinského kraja – Zmeny a doplnky č.4 v Zmenách a doplnkoch č.2 ÚPN obce Klin mení alebo dopĺňa je vyznačený **hrubým kolmým písmom**.
- Text, ktorý sa ruší je vyznačený ~~prečiarknutím~~ - tenkým písmom.

P o z n á m k a : číslovanie je zachované v zmysle ÚPN VÚC

I. časť / Záväzné regulatívy funkčného a priestorového usporiadania územia

1. V oblasti usporiadania územia, osídlenia a rozvoja sídelnej štruktúry

1.1 vytvárať podmienky pre vyvážený rozvoj Žilinského kraja v oblastiach osídlenia, economickej, sociálnej a technickej infraštruktúry pri zachovaní zdravého životného prostredia a biodiverzity v súlade s princípmi trvalo udržateľného rozvoja,

1.2 vychádzať pri územnom rozvoji Žilinského kraja z rovnocenného zhodnotenia vzťahov vnútroregionálnych a nadregionálnych, pri zdôraznení územnej polohy kraja, ktorý hraničí s Českou republikou a Poľskou republikou a jeho špecifických podmienok spočívajúcich vo veľmi vysokom plošnom podiele chránených území v kraji (najvyššom v celej SR),

1.3 formovať koncepciu sídelnej štruktúry Žilinského kraja v nadväznosti na národnú a celoeurópsku polycentrickú sídelnú sústavu a komunikačnú kostru medzinárodne odsúhlasených dopravných koridorov, upevňovať sídelné väzby považských ťažísk osídlenia a považského sídelného pásu na paralelný sídelný pás v Českej republike,

1.4 zabezpečovať rozvojovými osami na území Žilinského kraja pozdĺž komunikačných prepojení medzinárodného a celoštátneho významu sídelné prepojenia na medzinárodnú sídelnú sieť, ako aj konzistenciu a rovnocennosť rozvojových podmienok s ostatným územím Slovenskej republiky,

1.5 formovať sídelnú štruktúru na nadregionálnej úrovni na území Žilinského kraja prostredníctvom regulácie priestorového usporiadania a funkčného využívania územia jednotlivých hierarchických úrovní ťažísk osídlenia, centier osídlenia, rozvojových osí vidieckych priestorov,

1.6 podporovať rozvoj sídelných centier Žilinského kraja, ktoré tvoria základné terciálne centrá osídlenia, rozvojové centrá hospodárskych, obslužných a sociálnych aktivít ako aj pre priliehajúce zázemie, tak aj pre príslušný regionálny celok, a to hierarchickým systémom, pozostávajúcim zo skupín centier:

(riešeného územia sa týka)

1.6.4 podporovať rozvoj mesta Dolný Kubín ako centra tretej skupiny, jej prvej podskupiny s regionálnym až nadregionálnym významom a centier druhej podskupiny ako centier regionálneho významu so špecifickými funkciami: Bytča, Kysucké Nové Mesto, Liptovský Hrádok, Námestovo, Turčianske Teplice a Tvrdošín.

1.8 podporovať vznik a posilnenie suburbánnych pásiem okolo miest Žilina, Martin, Čadca, Liptovský Mikuláš, Ružomberok a Dolný Kubín,

1.9 podporovať ako ťažisko osídlenia najvyššej úrovne žilinsko – martinské ťažisko osídlenia ako aglomeráciu celoštátneho a medzinárodného významu s významným postavením v Euroregióne Beskydy zahŕňajúcom prihraničné územie styku troch štátov: SR, ČR a PR,

1.10 podporovať ako ťažiská osídlenia nižších úrovní v Žilinskom kraji:

1.10.2 tvrdošínsko – námestovské ťažisko osídlenia ako ťažisko osídlenia tretej úrovne druhej skupiny,

1.11 podporovať ťažiská osídlenia ako rozvojové sídelné priestory vytváraním ich funkčnej komplexnosti so zohľadnením ich regionálnych súvislostí,

1.12 podporovať nástrojmi územného rozvoja diverzifikáciu ekonomickej základne ťažísk osídlenia pri využívaní špecifických daností a podmienok jednotlivých území,

1.13 sledovať pri decentralizácii riadenia rozvoja územia vytváranie polycentrických systémov - sietí miest a aglomerácií, ktoré efektívne podporujú vytváranie vyššej komplexnosti regionálnych celkov,

1.14 formovať ťažiská osídlenia uplatňovaním princípov decentralizovanej koncentrácie,

1.15 upevňovať vnútro štátne sídelné väzby medzi ťažiskami osídlenia,

1.16 vytvárať podmienky pre budovanie rozvojových osí v záujme tvorby vyváženej hierarchizovanej štruktúry

1.16.2 podporovať ako rozvojovú os druhého stupňa:

a) líptovsko – oravskú rozvojovú os: Ružomberok – Dolný Kubín – Trstená – hranica s Poľskou republikou,

1.16.3 podporovať ako rozvojovú os tretieho stupňa:

c) kysucko – oravskú rozvojovú os: Krásno nad Kysucou – Nová Bystrica – Námestovo – Oravská Polhora,

1.17 napomáhať rozvoju vidieckeho priestoru a náprave vzťahu medzi mestom a vidiekom na základe nového partnerstva založeného na vyššej integrácii funkčných vzťahov mesta a vidieka nasledovnými opatreniami:

1.17.1 vytvárať podmienky pre rovnovážny vzťah urbánnych a rurálnych území a integráciu funkčných vzťahov mesta a vidieka,

1.17.2 podporovať rozvoj vidieckeho osídlenia s cieľom vytvárania rovnocenných životných podmienok obyvateľov a zachovania vidieckej (rurálnej) krajiny ako rovnocenného typu sídelnej štruktúry,

1.17.3 zachovať špecifický ráz vidieckeho priestoru a pri rozvoji vidieckeho osídlenia zohľadňovať špecifické prírodné, krajinné a architektonicko – priestorové prostredie, 1.17.4 vytvárať podmienky dobrej dostupnosti vidieckych priestorov k sídelným centram, podporovať výstavbu verejného dopravného a technického vybavenia obcí, moderných informačných technológií tak, aby vidiecke priestory vytvárali kultúrne a pracoviskovo rovnocenné prostredie voči urbánnym priestorom a dosiahnuť tak skĺbenie tradičného vidieckeho prostredia s požiadavkami na moderný spôsob života,

1.20 rešpektovať existenciu pamiatkovo chránených historických sídelných a krajinných štruktúr, a to najmä lokalít svetového kultúrneho dedičstva, archeologických nálezov, pamiatkových rezervácií, pamiatkových zón, areálov historickej zelene, národných kultúrnych pamiatok, lokalít tvoriacich charakteristické panorámy chránených území, národnú sústavu chránených území v príslušnej kategórii a stupni ochrany a medzinárodne chránených území (ramsarské lokality, lokality NATURA).

1.21 ďalšie rozvojové plochy v katastrálnych územiach jednotlivých obcí riešiť v nadväznosti na zastavané územia, nevytvárať izolované urbanistické celky, rešpektovať prírodné a historické danosti územia obce; v novovytváraných územných celkoch ponechať rezervu pre vnútro sídelnú a vnútroareálovú zeleň.

3. V oblasti rozvoja rekreácie, turistiky, cestovného ruchu a kúpeľníctva

3.2 podporovať diferencované regionálne možnosti využitia rekreácie, turistiky a cestovného ruchu na zlepšenie hospodárskej stability a zamestnanosti, najmä na Kysuciach, Orave a v Turci, na upevňovanie zdravia a rekondíciu obyvateľstva, predovšetkým v mestách Žilina, Ružomberok, Martin a Liptovský Mikuláš a na zachovanie a využitie kultúrneho dedičstva vo všetkých okresoch kraja,

3.4 v chránených krajinných oblastiach Kysuce, Strážovské vrchy a Horná Orava podporovať aj kvantitatívny rozvoj budovania vybavenosti pre turistiku v mestách a vidieckych sídlach,

3.6 využiť polohu Kysúc a Oravy, ktoré sú dobre dostupné z veľkých sídelných aglomerácií v Českej republike a v Poľskej republike, na budovanie vybavenosti pre zahraničnú návštevnosť pri Oravskej Priehrade a v Oraviciach; s rozvojom športového a rekreačného vybavenia je potrebné uvažovať plošne vo všetkých horských a podhorských sídlach,

3.10 podporovať aktivity súvisiace s rozvojom vidieckeho turizmu v podhorských oblastiach najmä na Kysuciach, Orave a v Turci

3.13 podporovať aktivity, ktoré súvisia s realizáciou siete miestnych cyklotrás nadväzujúcich na navrhované cyklomagistrály

4. V oblasti usporiadania územia z hľadiska ekologických aspektov, ochrany pôdneho fondu, ochrany prírody a krajiny a ochrany kultúrneho dedičstva

4.1.3 biocentrá regionálneho významu podľa schváleného územného plánu,

4.1.4 biokoridory nadregionálneho a regionálneho významu podľa schváleného územného plánu regiónu,

4.2 rešpektovať podmienky ochrany prírody v súlade so schváleným národným zoznamom území európskeho významu

4.3 dodržiavať pri hospodárskom využívaní území začlenených medzi prvky územného systému ekologickej stability podmienky

4.3.1 pre chránené územia (vyhlásené a navrhované na vyhlásenie) podľa osobitných predpisov o ochrane prírody a krajiny, kategórie a stupňa ochrany,

4.3.2 pre lesné ekosystémy vyplývajúce z osobitných predpisov o ochrane lesov v kategóriách ochranné lesy a lesy osobitného určenia,

4.3.3 pre poľnohospodárske ekosystémy vyplývajúce z osobitných predpisov o ochrane poľnohospodárskej pôdy v kategóriách podporujúce a zabezpečujúce ekologickú stabilitu územia (trvalé trávne porasty),

4.3.5 pre navrhované chránené vtáčie územia a dodržiavať ochranné podmienky, stanovované samostatne osobitným predpisom pre každé chránené vtáčie územie,

4.3.6 pre navrhované územia európskeho významu a zosúladiť spôsob ich využívania tak, aby nedošlo k ohrozeniu predmetu ochrany,

4.4 zachovať prirodzený charakter vodných tokov, zaradených medzi biokoridory, chrániť jestvujúcu sprievodnú vegetáciu a chýbajúcu vegetáciu doplniť autochtónnymi druhmi,

4.5 zabezpečiť skladbu terestrických biokoridorov vo voľnej krajine len prírodnými prvkami - trávne porasty, stromová a krovinná vegetácia a vylúčiť všetky aktivity, ohrozujúce prirodzený vývoj (vylúčenie chemických vyživovacích a ochranných látok, skládky odpadov a pod.),

4.6 stabilizovať spodnú hranicu lesov a zvýšiť ich biodiverzitu ako ekotónovú zónu les - bezlesie,

4.7 podporovať extenzívne leso-pasienkárске využívanie podhorských častí, s cieľom zachovania krajinársky a ekologicky hodnotných území s rozptýlenou vegetáciou,

4.8. zachovať územné časti s typickou rázovitosťou krajinnej štruktúry daného regiónu (Kysuce, Orava, Liptov, Turiec)

4.9 zabezpečiť revitalizáciu regulovaných tokov s doplnením sprievodnej zelene,

4.10 prispôbovať trasy dopravnej a technickej infraštruktúry prvkom ekologickej siete tak, aby bola maximálne zabezpečená ich vodivosť a homogénnosť,

4.11 eliminovať systémovými opatreniami stresové faktory, pôsobiace na prvky územného systému ekologickej stability (pôsobenie priemyselných a dopravných exhalácií, znečisťovanie vodných tokov a pod.),

4.12 rešpektovať poľnohospodársky pôdny fond a lesný pôdny fond ako faktor limitujúci urbanistický rozvoj kraja, definovaný v záväznej časti územného plánu; osobitne chrániť ornú pôdu s veľmi vysokým až stredne vysokým produkčným potenciálom, ornú pôdu, na ktorej boli vybudované hydromelioračné zariadenia, ako aj poľnohospodársku pôdu, na ktorej boli vykonané osobitné opatrenia na zvýšenie jej produkčnej schopnosti,

4.17 rešpektovať zásady rekreačnej funkcie krajinných celkov a limity rekreačnej návštevnosti podľa schválených územných plánov obcí, aktualizovaných územnoplánovacích podkladov a dokumentov a koncepcií rozvoja jednotlivých oblastí kraja a obcí v záujme trvalej a objektívnej ochrany prírodného prostredia Žilinského kraja,

4.20 vymedziť hranice zátopových území vodných tokov v ÚPD obcí za účelom ochrany priestoru riečnych alúvií pre situácie vysokých vodných stavov a ochrany biotických prvkov a ich stanovísk v alúviách vodných tokov,

5. V oblasti rozvoja nadradenej dopravnej infraštruktúry

5.1 Dopravná regionalizácia

~~5.1.1 v návrhovom období realizovať opatrenia stabilizujúce pozíciu Žilinského kraja v dopravno-gravitačnom regióne Severozápadné Slovensko a v tejto súvislosti premyslene a koordinovane uprednostňovať dopravné stavby podporujúce efektívnu dopravnú obsluhu územia Severozápadného Slovenska ako jedného kompaktného územia, hlavne dopravno-gravitačného centra Žilina – Martin.~~

5.2 Infraštruktúra cestnej dopravy

~~5.2.22 zabezpečiť územnú rezervu a k výhľadovému horizontu homogenizovať cestu I/78 v trase a úsekoch:~~

~~e) križovatka Vavrečka – Námestovo – Zubrohlava – Oravská Polhora – štátna hranica SR/PR v kategórii C 9,5/70-60, cesta nadregionálneho významu.~~

5.3.30 v návrhovom a výhľadovom období zabezpečiť územnú rezervu cesty I/78 v trase a úsekoch:

c) križovatka Vavrečka - Námestovo - preložka Zubrohlava - Oravská Polhora - štátna hranica SR/PR v kategórii C 9,5/70-60, cesta nadregionálneho významu,

6. V oblasti vodného hospodárstva

6.1. rešpektovať z hľadiska ochrany vôd

6.1.3 povodia vodárenských tokov Ipolitica, Kamenistý potok, Demänovka (Priečny potok, Otupnianka, Zadná voda), Lubochňanka, Nová rieka, Riečka, Mútňanka, Polhoranka, Studený potok, Turiec, Pivovarský potok, Kysuca, Stankovský potok, Oščadnica, Bystrica, Klubinský potok, Petrovicka, Štiavnik

6.4 podporovať rozvoj skupinových vodovodov pre zásobovanie obyvateľov ...

6.6. zabezpečiť rozvoj verejných kanalizácií v súlade s vecnými požiadavkami smernice 91/271/EHS (transponovanými do zákona č. 364/2004 Z.z. o vodách), vrátane časového harmonogramu, s cieľom vytvoriť podmienky pre zabezpečenie dobrého stavu vôd do roku 2015. To znamená:

6.6.1. zabezpečiť zodpovedajúcu úroveň odvádzania a čistenia komunálnych odpadových vôd s odstraňovaním nutričov z aglomerácií s produkciou organického znečistenia väčšou ako 10 000 EO v časovom horizonte do 31. 12. 2010 v súlade s plánom rozvoja verejných kanalizácií,

6.6.2. zabezpečiť zodpovedajúcu úroveň odvádzania a sekundárneho (biologického) čistenia komunálnych odpadových vôd z aglomerácií s produkciou organického znečistenia od 2 000 EO do 10 000 EO v časovom horizonte do 31.12.2015 v súlade s plánom rozvoja verejných kanalizácií,

6.6.3. ak je v aglomeráciách s veľkosťou pod 2 000 EO vybudovaná stoková sieť, alebo sa aglomerácia nachádza v území vyžadujúcu zvýšenú ochranu podzemných vôd, povrchových vôd, prírodných liečivých vôd a prírodných minerálnych vôd, zabezpečiť primeranú úroveň čistenia komunálnych odpadových vôd alebo splaškových odpadových vôd tak, aby bola zabezpečená požadovaná miera ochrany recipienta; opatrenia budú realizované priebežne v súlade s plánom rozvoja verejných kanalizácií,

6.6.4. zabezpečiť realizáciu opatrení pre zmiernenie negatívneho dopadu odľahčovania a odvádzania vôd z povrchového odtoku na ekosystém recipienta,

6.6.5. vylúčiť vypúšťanie čistiarenskeho kalu a obsahu žump do povrchových vôd a podzemných vôd,

~~6.7. prednostne zabezpečiť výstavbu týchto stavieb:~~

~~i) rekonštrukcia a rozšírenie ČOV Námestovo~~

~~6.7.3. ostatné významné stavby:~~

~~f) regionálna skupinová kanalizácia obcí: Oravská Polhora, Rabča, Sihelné, Rabčice, Mútne, Oravské Veselé, Oravská Jasenica, Novoť, Zákamenné, Krušetnica, Breza, Lokca, Hruštín, Babín, Ťapečovo so spoločným čistením na ČOV Námestovo,~~

6.12. zabezpečiť likvidáciu povodňových škôd z predchádzajúcich rokov a budovať protipovodňové opatrenia na tokoch v území, ktoré je ohrozované povodňovými prietokmi s dôrazom na ochranu intravilánov miest a obcí,

6.13. na ochranu územia pred povodňami **po dohode s ochranou prírody:**

~~6.13.1. realizovať nasledovné stavby, pričom je potrebné zachovať ekostabilizačné a migračné funkcie vodných tokov:~~

~~6.13.2. navrhované úpravy vodných tokov riešiť tak, aby zostali zachované ich ekostabilizačné a migračné funkcie~~

6.13.4. komplexne riešiť odtokové pomery v povodiach tokov opatreniami, ktorých výsledkom bude zvýšenie retenčného účinku pôdy, spomalenie a vyrovnanie odtoku vody z povodia a zníženie erózneho účinku vody **v súlade s opatreniami Plánu manažmentu čiastkového povodia Váh; úpravy tokov realizovať tak, aby nedochádzalo k napriameniam tokov,**

6.13.5 rešpektovať záplavové čiary z máp povodňového ohrozenia a zamedziť výstavbu v okolí vodných tokov a v území ohrozovanom povodňami,

6.13.6 rešpektovať preventívne protipovodňové opatrenia navrhované v pláne manažmentu povodňového rizika,

6.14 rešpektovať pásma ochrany verejných vodovodov, verejných kanalizácií a vodohospodárskych stavieb.

7. V oblasti nadradenej energetickej infraštruktúry

7.2 zabezpečiť zvýšenú výrobu elektrickej energie:

7.2.1 modernizáciou a rekonštrukciou existujúcich zdrojov,

7.2.2 budovaním nových zdrojov využívaním vodnej energie,

7.2.3 využitím zemného plynu v kombinovanej výrobe tepla a elektrickej energie v paroplynových cykloch a kogeneračných jednotkách,

7.3 zabezpečiť spoľahlivú a bezpečnú dodávku a prenos elektrickej energie dobudovaním elektrizačnej rozvodnej sústavy kraja v nadväznosti na sústavu SR a sústavu medzištátnu,

7.4. v energetickej náročnosti spotreby:

7.4.1 realizovať opatrenia na zníženie spotreby elektrickej energie v priemysle a energeticky náročných prevádzkach,

7.4.2 minimalizovať využívanie elektrickej energie na výrobu tepla,

7.7 podporovať rozvoj plynifikácie územia kraja, chrániť koridory existujúcich a navrhovaných plynovodov a plynárenských zariadení,

7.8 zvýšiť percento plynifikácie obcí v kraji v ekonomicky efektívnych oblastiach a v územiach so zvýšenými požiadavkami na ochranu životného a prírodného prostredia. (Národné parky, ich OP, CHKO a p.),

7.9 zriaďovať zásobovacie VTL a STL prepojovacie sústavy plynovodov hlavne v okresoch Námestovo, Ružomberok, Liptovský Mikuláš,

7.11 vytvoriť územné podmienky pre realizáciu plynárenských zariadení, prípadne ich rekonštrukciu a pri využívaní územia chrániť vybudované plynárenské zariadenia predpísanými ochrannými pásmami,

7.12 presadzovať v oblasti zásobovania teplom uplatnenie energetickej politiky SR a regionálnej energetickej politiky Žilinského samosprávneho kraja (ŽSK). S využitím kompetencie miestnych orgánov samosprávy, budovanie kogeneračných zdrojov na výrobu elektriny a tepla tam, kde je to ekonomicky a environmentálne zdôvodniteľné, udržať a inovovať už vybudované systémy s centralizovaným zásobovaním obyvateľstva teplom,

7.14 podporovať a presadzovať v regióne ŽSK s podhorskými obcami, využitie miestnych energetických zdrojov (biomasa, geotermálna a solárna energia, MVE a pod.) pre potreby obyvateľstva a služieb **pri zohľadnení miestnych podmienok,**

7.15 znižovať energetickú náročnosť objektov (budov) z hľadiska tepelných strát,

9. V oblasti usporiadania územia z hľadiska hospodárskeho rozvoja

9.1 zamerať hospodársky rozvoj jednotlivých okresov v kraji na zvýšenie počtu pracovných príležitostí v súlade s kvalifikačnou štruktúrou obyvateľstva s cieľom znížiť vysokú mieru nezamestnanosti vo väčšine okresov kraja

10. V oblasti telekomunikácií

10.1 zabezpečiť realizáciu hlavných a strategických cieľov stanovených v Telekomunikačných projektoch

10.2 dosiahnuť špičkovú medzinárodnú úroveň telekomunikačných služieb v horizonte do r. 2010

10.3 zabezpečiť rozvoj telekomunikácií Žilinského kraja realizáciou projektov z rezortného programu MDPT SR:

a) digitalizácia telefónnej siete v Kysuckom Novom Meste, Námestove a Ružomberku,

11. V oblasti pôšt

11.1 rešpektovať koncepčné materiály schválené vládou SR a MDPT SR

11.2 zabezpečovať poštové služby v rámci Žilinského samosprávneho kraja regionálnymi poštovými centrami (RPC):

b) RPC Liptovský Mikuláš pre okresy: Dolný Kubín, Liptovský Mikuláš, Námestovo, Ružomberok a Tvrdošín,

11.3 skvalitňovať poštové služby v kraji:

d) pokračovať v modernizácii interiérov pôšt vo všetkých okresoch, predovšetkým v Žiline, Martine, Turčianskych Tepliciach, Námestove a Tvrdošíne; ako aj v plynifikácii pôšt v kraji.

II. časť / Verejnoprospešné stavby

1. Stavby na sledovanie stavu životného prostredia – sieť sledovacích, dokumentačných a výskumných staníc /stanovišť/ v blízkosti, resp. v areáloch nadregionálnych biocentier a biokoridorov a lokalít medzinárodného významu.

2. Dopravné stavby

~~2.1.7 cesta I/78~~

3. Technická infraštruktúra

3.1 vodohospodárske stavby

~~p) OSV, vetva Námestovo – Novoť a súvisiace stavby s napojením obcí Vavročka,~~

3.1.3 kanalizácie a čistiarne odpadových vôd a s nimi súvisiace stavby :

~~h) rekonštrukcia a rozšírenie ČOV Námestovo,~~

~~3.1.3.2 stavby z hľadiska ochrany vôd, vodných zdrojov, prírodných liečivých zdrojov a prírodných zdrojov minerálnych stolových vôd:~~

~~f) regionálna skupinová kanalizácia obcí: Oravská Polhora, Rabča, Sihelné, Rabčice, Mútne, Oravské Veselé, Oravská Jasonica, Novoť, Zákamenné, Krušetnica, Breza, Lokea, Hruštín, Babín, Ťapešovo so spoločným čistením na ČOV Námestovo,~~

3.2.4 stavby súvisiace s plynifikáciou v okresoch Žilinského kraja,

3.3.1 súvisiace stavby pre rozvoj telekomunikácií na dosiahnutie špičkovej medzinárodnej úrovne telekomunikačných služieb,

3.3.2 stavby súvisiace s rozvojom telekomunikácií Žilinského kraja, ktoré vyplývajú z rezortných programov MDPT:

a) digitalizácia telefónnej siete: Kysucké Nové Mesto, Námestovo, Ružomberok.

2/3. LIMITY ROZVOJA

Vo vzťahu k predpokladanému rozvoju obce koncepcia Zmien a doplnkov č.2. ÚPN obce Klin preukazuje reálnosť ich možného naplnenia v daných územných podmienkach. Limitujúco vystupujú legislatívna ochrana prírody - CHKO a CHVÚ Horná Orava, ochrana zastavaného územia pred extravilánovými dažďovými vodami,

stavebnotechnické obmedzenia na územiach náchylných na zosuv - podľa § 20 ods. 3 geologického zákona ministerstvo vymedzuje ako **riziko stavebného využitia územia výskyt potenciálnych svahových deformácií**. Vhodnosť a podmienky stavebného využitia územia s výskytom potenciálnych zosuvov je potrebné posúdiť a overiť inžinierskogeologickým prieskumom (v obci Klin spracovaný v záverečnej správe: Atlas máp stability svahov SR v M 1 : 50 000 (Šimeková, Martinčeková a kol., 2006 - voľne prístupný na Štátnom geologickom ústave Dionýza Štúra Bratislava a na http://www.geology.sk/new/sk/sub/Geoisnomenu/geof/atlas_st_sv), kvalita poľnohospodárskej pôdy - chránené BPEJ, vybudované odvodnenie pozemkov funkčným drenážnym systémom, pásmo hygienickej ochrany poľnohospodárskeho družstva, ochranné pásmo cintorína, tiež všetky ostatné ochranné pásma v zmysle platnej legislatívy a vlastnícke vzťahy.

Výraznými limitujúcimi faktormi v širšom územnom kontexte rozvoja sú: dobudovanie a ďalší rozvoj integrovanej sústavy systémov technickej intraštruktúry, dobudovanie dopravnej sústavy obce aj vo vzťahu k zrušeniu preložky cesty I/78 v dotyku s obcou Klin a tiež ochrana a ekostabilizácia krajiny.

2/4 KONCEPCIA ZMIEN A DOPLNKOV Č.2. ÚPN OBCE KLIN (VYMEDZENIE A RIEŠENIE PREDMETU ZMIEN A DOPLNKOV)

2/4.1. Vymedzenie riešeného územia a základná charakteristika predmetu Zmien a doplnkov č.2. ÚPN obce Klin

2/4.1.1. Vymedzenie riešeného územia

Riešené územie tvorí súčasné zastavané územie obce, obalová krivka rozvojových územných častí obce, vo väzbe na zastavané územie a tiež aj mimo zastavaného územia. Výmera riešeného územia predstavuje 203 ha.

2/4.1.2. Základná charakteristika predmetu Zmien a doplnkov č.2 ÚPN obce Klin

- **Prírodné podmienky**

V zmysle - Územný plán obce / I. etapa - Územné limity k.ú. obce z hľadiska urbanizácie (ARCH.EKO, s.r.o., júl 1993)

- **Ochrana prírody a tvorba krajiny vrátane prvkov ÚSES**
(v ZaD č.2 ÚPN obce - doplnená samostatná kap. 2.8)

- **Ochrana kultúrno-historických hodnôt**

V obci sa nachádzajú historicky hodnotné NKP :

- remeselnícke domy (3 objekty):
 - dom remeselnícky I - radový (plátenický dom) - v strede obce súpisné č.163, č. parcely 396/2 (396)
 - dom remeselnícky II - radový (plátenický dom) - v strede obce súpisné č.164, č. parcely 398/2 (398)
 - dom remeselnícky - radový (plátenická kúria) súpisné č.217, č. parcely 7,8

▪ Archeológia

KPÚ Žilina, z hľadiska ochrany archeologických nálezov a nálezísk, považuje celé územie katastra obce Klin za územie, kde sa môžu vyskytovať doteraz nezistené archeologické náleziská. Z katastra obce Klin je v Centrálnnej evidencii archeologických lokalít známe nálezisko

- poloha „kóta 629“ - paleolit (prieskum dr. J. Bárta)

/ Informácia z Centrálnnej evidencie archeologických nálezísk SR

(Archeologický ústav SAV Nitra, PhDr. Rudolf Kujovský, CSc., e-mail zo dňa 4.10.2014)

V obci Klin, okres Námestovo robil prieskum v roku 1983 dr. Bárta. V priestore kóty 629 (mierne návršie cca 300m JJZ od dolného konca obce) našiel kamenné nástroje, ktoré možno datovať do staršej doby kamennej. Dokazuje to osídlenie, ale presnejšie priestorové ohraničenie pri takýchto starých prieskumoch nie je možné. Ide o pravo brežnú terasu riečky Polhoranka, takže nie je vylúčené ani osídlenie v mladších obdobiach. To by ale musel overiť ďalší prieskum.

S ohľadom na vyššie uvedenú skutočnosť ako aj na to, že na predmetnom území sa doteraz nerobil systematický archeologický prieskum, je oprávnený predpoklad, že v jeho katastri sa nachádzajú **aj ďalšie nateraz neznáme archeologické náleziská** a stavebnou činnosťou môžu byť narušené, resp. zničené. Ide predovšetkým o lokality Roveň I, Roveň II, Pod Kunovým vrchom a Do chotára.

Stavebník/investor v každej etape stavby vyžadujúcej si zemné práce si od príslušného Krajského pamiatkového úradu už v stupni územného konania vyžiada (v zmysle zákona 50/1976 Zb. o územnom plánovaní) stanovisko k plánovanej stavebnej akcii vo vzťahu k možnosti narušenia archeologických nálezísk.

V zmysle § 37 ods. 3 citovaného zákona v znení neskorších zmien a doplnkov (zákon 208/2009 Z. z). „O nevyhnutnosti vykonať záchranný výskum“ rozhoduje Krajský pamiatkový úrad. V prípade záchranného archeologického výskumu KPÚ vydá rozhodnutie.

Zdôvodnenie:

Obec Klin bola založená počas valašskej kolonizácie v závere 16. storočia. Z jej katastra doposiaľ neevidujeme staršie nálezy. Tento jav súvisí predovšetkým s nedostatočným stavom bádania v sledovanom regióne a nie s absenciou osídlenia. Nie je preto vylúčené, že počas stavebných prác dôjde k narušeniu archeologických situácií. Všetky zemné práce by mali prebiehať za prítomnosti archeológa.

V rámci k.ú. obce Klin je riešené územie vymedzené nasledovne:

Urbanistický okrsk A

/ územná časť **A1** - Ťažiskové územie obce + rozvojové územné časti (lokality) **A1** a rozvojová plocha cintorína.

Navrhované rozvojové lokality predstavujú rozšírenie urbanistického okrsku **A / A1**:

- A1.3/1 - Od chotára
- A1.3/2 - Nad krížom
- A1.3/3 - Do chotára

- A1.3/6 - Pod Kunovým vrchom
- A1.3/7 - Roveň I.
- A1.3/8 - Roveň II.
- A1.7/9 - Odumiarky
- A1.7/10 - Nad Pílou
- Cintorín

Bližšia špecifikácia označenia územných častí (aj v grafickej časti):

- A1** - územná časť okrsku
3 - funkčné využitie (**3**-bývanie,**7**-rekreačné bývanie)
 /1 - poradové číslo lokality

- / územná časť **A2** - Ľaskovka
 ▪ A2.7 - Ľaskovka

Samostatnú rozvojovú časť – mimo urbanistického okrskov **A** reprezentuje

- Lokalita Dakna – súčasť súboru funkčných plôch **2** – Pri Červenom potoku

V rámci schváleného ÚPN obce (r. 1998) predmetné lokality neboli zväčša navrhované na rozvoj funkcie bývania z dôvodov limitujúcich faktorov (kap. 2/3 Limity rozvoja).

2/4.2. Demografický vývoj a bilancie riešeného územia

/ návrh k plánovaciemu horizontu

2/4.2.1. Demografický vývoj a bilancie riešeného územia v Zmenách a doplnkoch č.2. ÚPN OBCE

/ návrh k plánovaciemu horizontu

2/4.2.1.1. Počet obyvateľov a počet objektov / východiskový stav

- **Počet obyvateľov**

/ Sčítanie obyvateľov domov a bytov 2011 (SODB)
 (údaj - štatistický úrad SR 2011)

Počet obyvateľov obce Klin v r. 2011	2 215
z toho:	
muži	1 108
ženy.....	1 107

Počet obyvateľov obce Klin v r. 2014 (údaj obec)	2 293
--	--------------

- **Počet objektov** (obývané, neobývané a nové)

/ východiskový stav **590**
 (údaj obec Klin - 07. 07. 2014)

z toho:

- objekty občianskej vybavenosti	30
(obchody, prevádzky, školské zariadenia, kostol a iné)	
- rodinné domy (RD)	
/ východiskový stav	512
z toho:	
- neobývané	53
+ rodinné domy nové	25
rodinné domy spolu (512 + 25)	537
- rekreačné domy a chaty (vrátane Ľaskovky)	23

Spolu objekty celkom: (30+512+23 = 565 + 25 nové RD)	590
---	------------

2/4.2.2. Bilancie riešeného územia v zmysle ZaD č. 2 ÚPN obce Klin

/ Návrh počtu domov a obyvateľov

RODINNÉ DOMY, REKREAČNÉ DOMY A POČET OBYVATEĽOV				
<i>/ predpoklad nárastu na základe ZaD č.2</i>				
Názov lokality	Počet rod. domov (RD) + bytových domov (BD)	Počet rekreačných domov	Počet trvale bývajúcich obyv. 4,2- 4,58 obyv. / byt	Počet prech. obyv. 5 - 8 obyv./dom
A1.3/1 Od chotára	4 (RD)	-	17 - 18	-
A1.3/2 Nad križom	8 (RD)	-	33 - 36	-
A1.3/3 Do chotára	30 (RD)	-	126 - 137	-
A1.3/6 Pod Kunovým vrchom	40 (RD)	-	168 - 183	-
A1.3/7 Roveň I.	max. 150 (RD) pozemky cca od 800 m ² do 1200 m ² + 1(BD) /6 bytov	-	630 - 687 (RD) + 25 - 27 (BD)	-
A1.3/8 Roveň II.	max. 25(RD) pozemky cca 800 m ²	-	84 - 92	-
A1.7/9 Odumiarky	-	30	-	150 - 240
A1.7/10 Nad Pílou	-	12	-	60 - 95
SPOLU : <i>/ nárast:</i>	252 (RD) + 1(BD)	42	1083 -1180	210 - 335

2/4.2.3. Sumarizácia bilancií v rámci riešeného územia ZaD č.2

/ Nárast počtu domov a obyvateľov

- **Počet trvale bývajúcich obyvateľov obce** - nárast v ZaD č. 2 o 1083 –1180 obyv. (návrh ZaD č. 2)
- **Počet obytných domov (RD + BD)** - nárast v ZaD č. 2 o 252 RD+1 BD
- **Počet rekreačných domov** - nárast v ZaD č. 2 o 42 rekr. domov

2/4.3 Priestorové a funkčné usporiadanie riešeného územia

Všetky rozvojové lokality bývania (**A1.3/1, A1.3/2, A1.3/3, A1.3/6, A1.3/7, A1.3/8**) v zmysle Zmien a doplnkov č.2 ÚPN obce Klin sa nachádzajú mimo zastavaného územia, v priamom kontakte s ním, resp. v priamej väzbe na rozvojové lokality Doplnku č.1 (ich rozšírenie) takmer po celom obvode obytnej časti **A1**. Reprezentujú rozšírenie urbanistického okrsku **A** / územná časť **A1** pre funkciu bývania.

Predpokladaná, doporučená veľkosť pozemkov je od 600 – 1300 m².

Rozvojové lokality pre rekreačné bývanie - lokality **A1.7/9, A1.7/10**, rozvojová plocha cintorína a nová rozvojová lokalita Dakna pre rozvoj funkcie výroby a služieb sa nachádzajú mimo zastavaného územia.

2/4.4 Hlavné zásady rozvoja riešeného územia

Na základe spoločenskej potreby a požiadavky obce Klin je okrem plôch na funkciu trvalého a rekreačného bývania uplatnený v Zmenách a doplnkoch č.2 ÚPN obce Klin aj návrh na rozšírenie plochy cintorína a návrh plochy pre funkciu výroby (nezávadná výroba, služby...).

- **Lokality pre funkciu bývania**
/ trvalé a rekreačné bývanie - A1.3/1 - A1.7/10

/ **Priestorové a funkčné využitie jednotlivých lokalít**

Rozvojová územná časť okrsku: **A1.3/1- Od chotára**

Reprezentuje rozšírenie lokality schválenej v ÚPN obce Klin Doplnok č.1. severozápadným smerom na ploche potenciálne náchylnej na zosuv s výraznou potrebou stabilizácie a s uplatnením extenzívnych foriem zástavby pre funkciu bývania, predovšetkým formou rodinných domov. Predpokladaný nárast je max. 4 RD s veľkosťou pozemkov nad 700 m². Situovaná je sčasti mimo z.ú. obce severne od komunikácie III/52104, vo väzbe na súčasnú cestu I/78 Oravská Polhora.

Rozvojová lokalita má disponibilnú rozlohu **0,2540** ha.

Rozvojová územná časť okrsku: A1.3/2 - Nad krížom

Reprezentuje rozšírenie lokality schválenej v ÚPN obce Klin Doplnok č.1. severozápadným smerom v blízkosti cintorína. Situovaná je západne od lokality A1.3/1, severne od komunikácie III/52104 mimo z.ú. obce. Rozprestiera sa prevažne na poľnohospodárskej pôde. Je určená na obytnú funkciu formou rodinných domov s predpokladaným nárastom 8 RD s veľkosťou pozemkov nad 700 m². Jej vymedzenie je zo západu limitované vodojemom a rozvojovou plochou cintorína s ochranným pásmom 50 m. V priestore medzi cintorínom a obytnými plochami je navrhnutá výrazná izolačná zeleň (vysoká).

Rozvojová plocha má disponibilnú rozlohu **0,5330** ha.

Rozvojová územná časť okrsku: A1.3/3 - Do chotára

Reprezentuje rozšírenie lokality schválenej v ÚPN obce Klin - Doplnok č.1 severovýchodným smerom na ploche potenciálne náchylnej na zosuv s výraznou potrebou stabilizácie a s uplatnením extenzívnych foriem zástavby (predovšetkým na územných častiach s chránenými BPEJ) pre funkciu bývania. Leží západne od plochy existujúceho cintorína s ochranným pásmom 50 m a severne od komunikácie III/52104, s predpokladaným nárastom v počte 30 RD. V priestore medzi cintorínom a obytnými plochami je navrhnutá výrazná izolačná zeleň (vysoká).

Rozvojová plocha má disponibilnú rozlohu **3,3147** ha.

Rozvojová územná časť okrsku: A1.3/6 - Pod Kunovým vrchom

Reprezentuje rozšírenie lokality schválenej v ÚPN obce Klin - Doplnok č.1 južným smerom a zahŕňa sčasti aj plochu potenciálne náchylnú na zosuv s výraznou potrebou stabilizácie. Situovaná je mimo z.ú., juhovýchodne od lokality A1.3/5, južne od komunikácie III/52104 s využitím na funkciu bývania s predpokladaným počtom 40 RD, s veľkosťou pozemkov od 700 m². V severovýchodnej a juhozápadnej časti rozvojovej lokality sú situované suché poldre pre akumuláciu zrážkových vôd.

Rozvojová plocha má disponibilnú rozlohu **6,569** ha, vrátane poldrov 7,5376 ha.

Rozvojová územná časť okrsku: A1.3/7 - Roveň I.

Reprezentuje rozšírenie lokality schválenej v ÚPN obce Klin - Doplnok č.1 južným a západným smerom. Situovaná je mimo z.ú. juhovýchodne od lokality A1.3/6, južne od komunikácie III/52104 s využitím na funkciu bývania s navrhovaným obmedzeným počtom max.150 RD a 1BD (veľkosť pozemkov RD optimálne cca 800 - 1200 m²).

V prípade výstavby je potrebné zabezpečiť technickými opatreniami funkčnosť ostávajúcich melioračných zariadení na poľnohospodárskej pôde, mimo rozvojovej plochy.

Rozvojová plocha má disponibilnú rozlohu **16,0489** ha.

Rozvojová územná časť okrsku: A1.3/8 - Roveň II.

Reprezentuje presun z prognózneho horizontu (výhľad) do plánovacieho horizontu (návrh) a tiež rozšírenie a spresnenie kapacít navrhovanej lokality v ÚPN obce Klin - Doplnok č.1 mimo z.ú. Situovaná je juhovýchodne od lokality A1.3/7, južne od komunikácie III/52104 s využitím na funkciu bývania formou RD s navrhovaným obmedzeným počtom max.25 RD (veľkosť pozemkov optimálne cca 800 m²).

V prípade výstavby je potrebné zabezpečiť technickými opatreniami funkčnosť ostávajúcich melioračných zariadení na poľnohospodárskej pôde, mimo rozvojovej plochy.

Rozvojová lokalita má disponibilnú rozlohu **1,9316** ha.

Rozvojová územná časť okrsku: **A1.7/9 - Odumiarky**

Reprezentuje presun a úpravu vymedzenia plochy z prognózneho horizontu (výhľad) do plánovacieho horizontu (návrh). Je situovaná mimo z.ú. pri komunikácii na Ťaskovku, v blízkosti lyžiarskeho areálu a vo väzbe na lyžiarske bežecké trate. Vzhľadom na skutočnosť, že lokalita sa nachádza v D - zóne CHKO, zároveň v CHVÚ Horná Orava je potrebná výrazná regulácia využitia územia, predovšetkým foriem, intenzity zástavby a tiež spôsobu odvádzania odpadových vôd. Na základe špecifikovaných limitov a obmedzení v rámci lokality, navrhujeme funkciu rekreačného bývania, s výrazným uplatnením zelene v predpokladanom počte max.30 rekreačných domov.

Rozvojová plocha má disponibilnú rozlohu **2,3614** ha.

Rozvojová územná časť okrsku: **A1.7/10 – Nad Pílou**

Reprezentuje novú rozvojovú lokalitu, situovanú mimo z.ú., severovýchodne od lokality **A1.7/9**, severne od komunikácie III/52104, s využitím na funkciu rekreačného bývania.

Vzhľadom na skutočnosť, že lokalita sa nachádza sčasti v D - zóne CHKO, zároveň v CHVÚ Horná Orava a tiež sčasti zasahuje do ochranného pásma lesa (50 m od hranice lesného pozemku), je potrebná výrazná regulácia využitia územia, predovšetkým uplatnením extenzívnych foriem zástavby, stanovenia max. miery zastavateľnosti rozvojovej plochy (optimálne do 10% pozemkov) a tiež spôsobu odvádzania odpadových vôd. Na základe uvedeného navrhujeme funkciu rekreačného bývania s preferenciou veľkých pozemkov, s výrazným uplatnením zelene v predpokladanom počte max. 12 rekreačných domov.

Rozvojová plocha má disponibilnú rozlohu **1,7188** ha.

▪ **Lokality pre funkciu výroby**

/ lokalita Dakna

Nová rozvojová plocha výroby – **Dakna**

Situovaná je juhovýchodne od areálu poľnohospodárskeho družstva Dakna Námestovo a.s., južne od lokality A1.3/7, mimo zastavaného územia pri súčasnej starej ceste do Námestova. V rámci lokality je vybudované odvodnenie pozemkov funkčným drenážnym systémom, nachádzajú sa tiež v rámci nej chránené BPEJ s potrebou ochrany a je v dotyku s minimálnym ochranným hygienickým pásmom družstva – **50 m** od objektov živočíšnej výroby. Z uvedených dôvodov je potrebné zabezpečiť uplatnenie významného pásu ochrannej a izolačnej zelene a zabezpečiť nezastavateľnosť plôch v priamom kontakte s ochranou prírody.

V prípade výstavby je potrebné zabezpečiť technickými opatreniami funkčnosť ostávajúcich melioračných zariadení na poľnohospodárskej pôde, mimo rozvojovej plochy.

Rozvojová plocha má disponibilnú rozlohu **1,5163** ha.

- **Lokalita špeciálna zeleň**

Rozvojová plocha cintorína – okrsok A1

Nová rozvojová plocha určená na rozšírenie cintorína je situovaná mimo z.ú., severne od súčasného cintorína, v priamej väzbe naň a severozápadne od rozvojovej plochy cintorína v zmysle ÚPN obce (1998). Zo severu je navrhnutá nová prístupová komunikácia cintorína. V rozsahu ochranného pásma cintorína je potrebné vzhľadom na rozvojové plochy bývania uplatniť realizáciu významnej izolačnej zelene.

Rozvojová plocha má disponibilnú rozlohu **0,4107** ha vrátane prístupovej cesty.

Novokoncipované rozšírenie urbanistického okrsku **A** – zastavané územie obce je riešené v Zmenách a doplnkoch č.2. ÚPN obce Klin na plochách pôvodne vymedzeného súboru funkčných plôch 1 – Po záruby, funkčných plochách 2 – Pri Červenom potoku a funkčných plochách 3 – Pod Grapou. Tieto súbory, ktorých funkčné plochy sú v súčasnosti prevažne poľnohospodársky využívané, reprezentujú z hľadiska rozvojovej potenciality prevažne plochy vhodné pre možnú urbanizáciu.

Vybrané rozvojové lokality v rámci a v kontakte s CHKO a CHVÚ Horná Orava, tiež nachádzajúce sa sčasti v rámci chránených BPEJ a území náchylných na zosuvy majú porovnateľne vyššiu limitujúcu úroveň, s nízkym potenciálom pre urbanizáciu, resp. s potrebou regulácie rozvoja predovšetkým uplatnením výrazného zastúpenia prírodných štruktúr, predovšetkým zelene a s potrebou stabilizácie zosuvov biotechnickými úpravami. Táto charakteristika sa sčasti opiera o špecifickú analyticko - syntetizujúcu časť / Územný plán obce – I. etapa - Územné limity katastrálneho územia obce z hľadiska urbanizácie (ARCH.EKO, s.r.o. Banská Bystrica, júl 1993).

V záujme optimalizácie urbanistických podmienok a stanovenia regulácie využívania je vhodné koncepciu rozvoja lokalít nadväzne spresniť na zonálnych úrovniach ÚPP a ÚPD.

2/4.5. Technická infraštruktúra

2/4.5.1. Doprava

2/4.5.1.1. Cestné komunikácie

/Východiskový stav

Z hľadiska dopravných vzťahov územie obce Klin tvorí cesta III/52104, v dĺžke 2,735 km a sieť miestnych a účelových komunikácií. Cestou 1/78 je obec pripojená na nadregionálnu cestnú sieť, s prepojením na okolité štáty.

/ Návrh

Návrh dopravy v Zmenách a doplnkoch č.2 ÚPN obce rieši zmeny a doplnenia miestnych obslužných komunikácií obce Klin pre dopravnú obsluhu a prístup do navrhovaných lokalít.

Pri návrhu bola uplatnená legislatíva:

- STN 736110 – návrh funkčných tried a kategórií miestnych komunikácií
- STN 736102 - projektovanie križovatiek na pozemných komunikáciách
- STN 736425 – autobusové a trolejbusové zastávky

P o z n á m k a : Uvedené sú len počty rodinných domov (RD) za ZaD č.2

- **Lokalita č. A1. 3/1 – Od chotára (4 RD)**
 - Úprava návrhu komunikácie v úseku cez Chotárnu ul., v dĺžke cca 600 m. Funkčná trieda C3, kategória MO 7,5/30.
 - Úprava návrhu komunikácie v dĺžke cca 210 m, ukončená obrátkom Funkčná trieda D1.
- **Lokalita č. A1. 3/2 – Nad krížom (8 RD)**
 - Úprava návrhu komunikácie a jej predĺženie ponad cintorín po lokalitu „Do chotára“ v dĺžke cca 790 m (umožní prístup do cintorína zhora – zo severu). Funkčná trieda C3, kategória MO 7,5/30.
- **Lokalita A1. 3/3 – Do chotára (30 RD)**
 - Úprava návrhu komunikácie od cintorína cez lokalitu Pod Grapou až po cestu III/52104 v dĺžke cca 1 750 m. Funkčná trieda C2, kategória MO 7,5/30.
 - Navrhovaná komunikácia v prieťahu navrhovanou lokalitou s prepojením až na cestu III/52104 v dĺžke cca 670 m. Funkčná trieda C3, kategória MOU 6,5/30.
 - Komunikácia obslužná funkčnej triedy D1 v dĺžke cca 35 m.
- **Lokalita A1. 3/6 Pod Kunovým vrchom (40 RD)**
 - Úprava návrhu komunikácie súbežnej s cestou III/52104 v prieťahu súčasnou rozostavanou lokalitou. Dĺžka komunikácie 550 m. Funkčná trieda C3, kategória MO 6,5/30.
 - Komunikácia v prieťahu navrhovanou lokalitou A1. 3/6 v dĺžke cca 570 m. Funkčná trieda C3, kategória MOU 2,75/30.
 - Prístupové komunikácie k objektom v celkovej dĺžke 205 m. Funkčná trieda D1.
 - Navrhovaná komunikácia obslužná v hornej časti lokality – obsluha súčasných pozemkov, ako spojnica 2 jestvujúcich komunikácií v dĺžke 200 m. Funkčná trieda C3, kategória MOU 2,75/30.
- **Lokalita A1. 3/7 Roveň I. (max. 150 RD + 1 BD 6-bytovka)**
 - Rekonštrukcia komunikácie smerujúcej do Námestova - Kliňanská cesta. Dĺžka v intraviláne cca 640 m. Funkčná trieda C3, kategória MOK 7,5/40. V súbehu s cestou je navrhovaný peší a cyklistický pás s prepojením do Námestova.
 - Rekonštrukcia obslužnej komunikácie - Školská ul. v dĺžke cca 850 m. Funkčná trieda C3, kategória MO 7,5/30.

- Rekonštrukcia komunikácie - ul. Za Orlovňou, vytvára spojenie lokality s cestou III/52104 v dĺžke cca 580 m.
Funkčná trieda C3, kategória MOU 6,5/30.
- Navrhované komunikácie medzi Školskou ul. a Kliňanskou cestou v dĺžke cca 600 + 75 m.
Funkčná trieda C3, kategória MOU 6,5/30.
- Navrhované komunikácie medzi Školskou ul. a Hlavnou ul. - Grúňová ul. v dĺžke cca 200 + 300 m a ulica Záruby s prepojením na Grúňovú ul. v dĺžke cca 300 m.
Funkčné triedy C3, kategórie MOU 6,5/30 a 2,75/30.
- Ostatné komunikácie v lokalite Roveň I., ktoré sú pripojené na základnú obslužnú sieť lokality ako prístupové a upokožené (obytné ulice), majú celkovú dĺžku cca 1 350 m.
Funkčné triedy C3 a D1, kategórie komunikácií C3 - MOU 6,5/30.

▪ Lokalita A1. 3/8 **Roveň II.** (max. 25 RD)

- Rekonštrukcia obslužnej komunikácie – Plátennicka ul., pripojí lokalitu na základnú komunikačnú sieť. Dĺžka cca 230 m.
Funkčná trieda C3, kategória MO 6,5/30.
- Vybudovanie novej komunikácie po severnej hranici lokality Roveň II., ukončenej obratiskom. Dĺžka cca 340 m.
Funkčná trieda C3, kategória MOU 6,5/30.
- Vybudovanie novej komunikácie južným okrajom a prieťahom cez lokalitu Roveň II. Dĺžka cca 450 m.
Funkčná trieda C3, kategória MOU 6,5/30.

V rámci rozvojovej lokality vzdialenosť od cesty I. triedy a s tým súvisiace negatívne účinky z dopravy (hluk, vibrácie, emisie a prašnosť) sú riešené návrhom opatrení:

- V prípade výstavby je potrebné zaviazat' investorov na vykonanie takých opatrení na stavbách, ktoré budú eliminovať tieto účinky.
- Voči správcovi ciest nebude možné uplatňovať požiadavku na realizáciu týchto opatrení, pretože v čase realizácie sú známe.

▪ Lokalita A1. 7/9 **Odumiarky** (30 rekreačných domov)

- Rekonštrukcia účelovej komunikácie v prieťahu lokalitou na obslužnú komunikáciu. Dĺžka cca 550 m.
Funkčná trieda C3, kategória MO 6,5/30 resp. MOK 7/30.

▪ Lokalita A1. 3/5 **Do potoka** (50 RD) – Zmena oproti Doplnku č. 1

- Vybudovanie novej prístupovej komunikácie – Západná ul. v dĺžke cca 540 m.
Funkčná trieda C3, kategória MOU 2,75/30.
- Vybudovanie novej obslužnej komunikácie funkčnej triedy D1 v dĺžke cca 120 m.

▪ Lokalita A1. 7/10 **Nad Pílou** (12 rekreačných domov)

- Vybudovanie prístupovej cesty k lokalite, dĺžka cca 150 m.
Funkčná trieda C3, kategória MOK 3,75/30.

▪ Rekrečná osada **Ľaskovka**

- Vybudovať resp. zrekonštruovať jestvujúcu účelovú komunikáciu do Ľaskovky na obslužnú komunikáciu, v úseku od lokality 7/9 Odumiarky – Ľaskovka v dĺžke cca 1 km.
Funkčná trieda C3, kategória MOK 7/30.

2/4.5.1.2. Odstavovanie vozidiel – parkovanie

▪ Lokalita A1. 3/7 Roveň I. / ulice: Záruby, Grúňová a iné...

- Pri navrhovanej 6-bytovke bude nutné uvažovať s odstavnou plochou pre osobné autá bývajúcich obyvateľov, a to o veľkosti 7 – 8 odstavných miest + 1 príležitostné odstavné miesto. Potrebná plocha $9 \times 25 \text{ m}^2 = 225 \text{ m}^2$.
- Individuálne rodinné domy:

Odstavovanie vozidiel bude realizované na pozemkoch rodinných domov (odstavné plochy, garáže, prístrešky).

Pre príležitostné, krátkodobé odstavenie osobných áut nebude potrebné budovať na verejných priestranstvách osobitné odstavné plochy. Krátkodobé parkovanie je možné realizovať na vozovkách obslužných komunikácií funkčnej triedy C3, a to na vozovkách od šírky 5,5 m, ktoré sú navrhované v nových rozvojových plochách. Na komunikáciách funkčnej triedy D1 je možné taktiež parkovanie, osobitne vyznačené vodorovným dopravným značením prípadne zvislým dopravným značením.

2/4.5.1.3. Pešie komunikácie

- Pozdĺž komunikácií funkčnej triedy C2 navrhujeme vybudovať pešie pásy (chodníky). Tam, kde to priestorové možnosti dovoľujú obojstranné, v iných úsekoch aspoň jednostranné. Chodníky navrhujeme dvojpruhové s ochranným pásmom, to znamená šírku chodníka $2 \times 0,75 + 0,5 = 2,0 \text{ m}$.
- Pozdĺž komunikácií funkčnej triedy C3, tam kde to priestorové možnosti budú dovoľovať navrhujeme aspoň jednostranný chodník o šírke $0,75 + 0,5 = 1,25 \text{ m}$. Pri malej intenzite dopravy na prístupových komunikáciách funkčnej triedy C3 nebudú chodníky ani potrebné.
- Komunikácie funkčnej triedy D1 budovať ako obytné ulice s priamou obsluhou objektov za stanovených podmienok premávky a s max. $V = 20 \text{ km/h}$. Riešiť vodorovným a zvislým dopravným značením.
- Pozdĺž Kliňanskej cesty v súbehu s cyklotrasou viesť peší chodník o min. $\text{š} = 2,25 \text{ m}$ až do Námestova.
- Smerom k vyhladke do lokality Grapa viesť pešiu cestu o min. šírke 2,25 m.
- V súbehu s cyklistickou cestičkou viesť peší chodník okolo Klinského rašeliniska.

2/4.5.1.4. Doprava cyklistická

Navrhované sú 4 základné cyklotrasy:

1 - Hlavná osová cyklotrasa, vedená v súbehu s cestou III/52104 v celej dĺžke, s pokračovaním cez Odumiarky, Ťaskovku s možnosťou predĺženia do Oravského Veselého. Na začiatku obce smerom východným je možné cyklotrasu viesť k priemyselnému areálu. Situovanie cyklistickej cestičky v súbehu s cestou III/52104 pre stiesnené pomery priečného usporiadania nebude možné viesť na samostatnom pruhu v celej dĺžke. V zastavanom území navrhujeme viesť cyklocestičky jednosmerné po každej strane vozovky cesty III/52104 (bude vyžadovať dôsledné zvislé a vodorovné dopravné značenie), a to v miestach stiesneného priečného profilu.

2 - Juhozápadná cestička. Odpája sa z Kliňanskej cesty. V zastavanom území vedie po Školskej ul., ďalej pokračuje v súbehu s vozovkou účelovej komunikácie s pokračovaním terénom až do Oravskej Jasenice. Na konci obce v priestore Odumiarky je spojená s cyklistickou cestičkou č.1. Celá trasa bude obojsmerná. V zastavanom území navrhujeme viesť túto cyklistickú cestičku po oboch stranách vozovky Školskej ul. ako jednosmerné. Trasu je tiež možné viesť po účelovej komunikácii alebo v súbehu samostatne.

3 - Severovýchodná cestička. Vedie v súbehu resp. po komunikácii funkčnej triedy C2 (Gromadova ul.), ďalej po účelovej komunikácii s napojením v severnej časti obce na ulicu Pod Grapou a Hlavnú ul. Cyklotrasa má 2 odbočky. Smerom východným do obce Zubrohlava a smerom severným na vyhladkové miesto Grapa k soche Krista a pokračuje smerom na Rabču. Cyklistické cestičky musia byť obojsmerné, avšak v zastavanom území po oboch stranách vozovky resp. v stiesnených priestoroch s vyznačením na vozovke obslužnej komunikácie. Vo voľnom teréne odporúčame viesť samostatne v súbehu s účelovou komunikáciou.

4 - Cyklistická cestička Kliňanská. Vedie v súbehu s Kliňanskou cestou ako dopravné spojenie s Námestovom. Navrhujeme ako jednosmerné cestičky po oboch stranách vozovky. Cyklistická cestička má 2 odbočenia:

- za obcou smerom na Klinské rašelinisko, ktoré obchádza a smeruje k ceste I/78
- v súbehu s Červeným potokom smerom ku Klinskému rašelinisku, s pokračovaním k ceste I/78. Odbočky navrhujeme ako obojsmerné cyklistické cestičky.

2/4.5.1.5. Doprava hromadná

Hlavná autobusová zastávka je situovaná na ceste I/78 v tesnej blízkosti odbočky cesty III/52104 do obce (zastávka „Pri moste“). V prípade realizácie návrhu kruhovej križovatky bude potrebné autobusovú zastávku preložiť. Navrhujeme vybudovať novú obojstrannú autobusovú zastávku v smere Zubrohlava, cca 50 m od kruhovej križovatky.

V zastavanom území obce sú na ceste III/52104 (Hlavná ul.) vybudované 4 autobusové zastávky SAD Námestovo, bez zastávkových pruhov. Zastávka v západnej časti obce je konečná zastávka s otočkou.

Poloha autobusových zastávok vyhovuje optimálnej pešej dostupnosti do 5 min. pre väčšinu obyvateľov obce. Mimo pešej dostupnosti je severozápadný okraj obce

a južná časť navrhovanej rozvojovej lokality Roveň I.

V návrhovom období je potrebné podľa priestorových možností dobudovať existujúce zastávky na obojstranné, so zastávkovými pruhmi (STN 736425).

2/4.5.1.6. Doprava letecká

Riešené územie Zmien a doplnkov č.2 ÚPN obce Klin sa nachádza mimo ochranných pásiem letísk, heliportov a leteckých pozemných zariadení.

V zmysle § 30 leteckého zákona je však nutné prerokovať s Dopravným úradom nasledujúce stavby:

- stavby alebo zariadenia vysoké 100 m a viac nad terénom (§ 30 ods. 1 písmeno a) leteckého zákona),
- stavby a zariadenia vysoké 30 m a viac umiestnené na prírodných alebo umelých vyvýšeninách, ktoré vyčnievajú 100 m a viac nad okolitú krajinu (§ 30 ods. 1 písmeno b) leteckého zákona),
- zariadenia, ktoré môžu rušiť funkciu leteckých palubných prístrojov a leteckých pozemných zariadení, najmä zariadenia priemyselných podnikov, vedenia WN 110 kV a viac, energetické zariadenia a vysielacie stanice (§ 30 ods. 1 písmeno c) leteckého zákona),
- zariadenia, ktoré môžu ohroziť let lietadla, najmä zariadenia na generovanie alebo zosilňovanie elektromagnetického žiarenia, klamlivé svetlá a silné svetelné zdroje (§ 30 ods. 1 písmeno d) leteckého zákona)

2/4.5.2 Vodné hospodárstvo

/ Hlavné ciele a problémy riešenia – Zmeny a doplnky č.2 UPN obce Klin

Uvažovaný územný rozvoj pre 5 230 – 5 502 trvale prítomných obyvateľov, 210 – 335 prechodne prítomných obyvateľov v rekreačných domoch, občiansku vybavenosť, výrobu a služby predpokladá výstavbu aj v lokalitách, ktoré sú lokalizované mimo zásobovacieho rozsahu verejného vodovodu.

Z existujúceho verejného vodovodu v obci nie je možné v zmysle platnej legislatívy (Vyhláška MŽP SR č. 684/2006 Z. z., ktorou sa ustanovujú podrobnosti o technických požiadavkách na návrh, projektovú dokumentáciu a výstavbu verejných vodovodov a verejných kanalizácií) zabezpečiť dodávku pitnej vody do lokalít územného rozvoja v jednotlivých tlakových pásmach (kapacita vodojemov, tlakové pomery v existujúcej rozvodnej sieti vodovodu).

Z hľadiska riešenia hlavných cieľov vodohospodárskej problematiky je navrhované :

- komplexné riešenie zásobovanie pitnou vodou z verejného vodovodu obce Klin v zmysle Vyhlášky MŽP SR č. 684/2006 Z. z.,
- odvádzanie splaškových odpadových vôd verejnou kanalizáciou obce Klin do skupinovej kanalizácie s ich následným čistením na ČOV Námestovo,
- ochrana intravilánu pred odtokom zrážkových vôd z extravilánu,
- úprava odtokových pomerov.

/ Návrh zásobovania pitnou vodou

- rešpektuje existujúci systém zásobovania pitnou vodou z verejného vodovodu obce napojeného na Oravský skupinový vodovod, ktorý pozostáva z troch tlakových pásiem,
- bilancuje potrebu pitnej vody pre obec a uvažovaný územný rozvoj v zmysle Vyhlášky MŽP SR č. 684/2006 Z. z., ktorou sa ustanovujú podrobnosti o technických požiadavkách na návrh, projektovú dokumentáciu a výstavbu verejných vodovodov a verejných kanalizácií,
- posudzuje kapacity existujúcich vodárenských zariadení, rieši nepostačujúci objem akumulácie v I. a II. tlakovom pásme, nevyhovujúcu kapacitu zásobných potrubí pre I. a II. tlakové pásma,
- rieši štandard pretlakových pomerov vo vodovodnej sieti jednotlivých tlakových pásiem v zmysle Vyhlášky MŽP SR č.684/2006 Z. z..
- navrhuje rozšírenie rozvodnej vodovodnej siete v súvislosti s riešením tlakových pomerov v jednotlivých tlakových pásmach a vo väzbe na územný rozvoj,
- navrhuje spracovať odbornou organizáciou štúdiu „Klin – Rekonštrukcia a rozšírenie vodovodu“.

▪ Potreba pitnej vody

Je vyčíslená podľa Príloh č.1 a 2 Vyhlášky MŽP SR č.684/2006 Z. z., pre cieľový predpoklad 5 230 – 5 502 trvale prítomných obyvateľov, 210 – 335 prechodne prítomných obyvateľov v rekreačných domoch, občiansku vybavenosť, výrobu a služby.

Návrh rieši potreby pre limitný počet obyvateľov 5 502 + 335 obyvateľov.

Rozdelenie obyvateľov podľa tlakových pásiem

Zásobované územie	Obyvatelia spolu	Tlakové pásma			
		I.	II.	III. red.	III.
Obec, existujúci stav	2.215	820	900	265	230
Navrhované lokality					
Od chotára	316	183	133	-	-
Nad krížom	311	-	311	-	-
Do chotára	366	-	252	114	-
Pod Grapou	320	-	137	183	-
Do potoka	229	-	-	-	229
Pod Kunovým vrchom	641	-	-	641	-
Roveň I.	989	270	719	-	-
Roveň II.	115	115	-	-	-
Odumiarky	240	-	-	-	240
Nad Pílou	95	-	-	-	95
Spolu	5.837	1.388	2.452	1.203	794

Rozdelenie obyvateľov podľa tlakových pásiem a špecifickej potreby vody

Tlakové pásmo	Obyvatelia spolu	Špecifická potreba vody v l.osoba ⁻¹ .deň ⁻¹		
		135	100	90
I.	1.388	898	490	-
II.	2.452	1.406	1.046	-
III. red.	1.203	723	480	-
III.	794	275	184	335
Spolu	5.837	3.302	2.200	335

Potreba pitnej vody pre celú obec

Odberateľ	Počet obyvateľov	Špecif. potreba l. os. ⁻¹ .deň ⁻¹	Qd _{pr}		Qd _{max}	
			m ³ .d ⁻¹	l.s ⁻¹	m ³ .d ⁻¹	l.s ⁻¹
Obyvatelia	3.302	135	445,7			
	2.200	100	202,0			
	335	90	30,2			
Obyvatelia spolu	5.837		695,9	8,05	974,3	11,28
Občianska vybavenosť	5.837	40	233,5	2,7	326,9	3,78
Bytový fond spolu			929,4	10,75	1.301,2	15,06
Výroba, služby	50 zamest.	80	4,0	0,05	4,0	0,05
Obec spolu			933,4	10,8	1.305,2	15,1

Potreba pitnej vody podľa tlakových pásiem

Odberateľ	Počet obyvateľov	Špecif. potreba l. os. ⁻¹ .deň ⁻¹	Qd _{pr}		Qd _{max}		Qh
			m ³ .d ⁻¹	l.s ⁻¹	m ³ .d ⁻¹	l.s ⁻¹	l.s ⁻¹
I. tlakové pásmo							
Obyvatelia	898	135	121,2				
	490	100	49,0				
Obyvatelia spolu	1.388		170,2	2,0	238,3	2,8	5,0
Obč. vybavenosť	5 837	65 %	151,8	1,7	212,5	2,4	4,3
Bytový fond spolu			322,0	3,7	450,8	5,2	9,3
Výroba, služby	50 zamest.	80	4,0	0,05	4,0	0,05	0,7
Spolu			326,0	3,75	454,8	5,25	10,0
II. tlakové pásmo							
Obyvatelia	1.406	135	189,8				
	1.046	100	104,6				
Obyvatelia spolu	2.452		294,4	3,4	412,2	4,8	8,6
Obč. vybavenosť	5 837	25 %	58,4	0,7	81,7	0,9	1,6
Spolu			352,8	4,1	493,9	5,7	10,2
III. tlakové pásmo redukované							
Obyvatelia	723	135	97,6				
	480	100	48,0				
Obyvatelia spolu	1.203		145,6	1,7	203,8	2,3	4,1
Obč. vybavenosť	5 837	10%	23,3	0,3	32,6	0,4	0,7
Spolu			168,9	2,0	236,4	2,7	4,8
III. tlakové pásmo							
Obyvatelia	275	135	37,1				
	184	100	18,4				
	335	90	30,2				
Spolu	794		85,7	1,0	120,0	1,4	2,5

Rekapitulácia potreby pitnej vody podľa tlakových pásiem

Tlakové Pásmo	Qd _{pr} v m ³ .d ⁻¹				Qd _{max}		Qh
	Obyvatelia	Vybavenosť	Služby	Spolu	m ³ .d ⁻¹	l.s ⁻¹	l.s ⁻¹
I.	170,2	151,8	4,0	326,0	454,8	5,3	10,0
II.	294,4	58,4	-	352,8	493,9	5,7	10,2
III. red.	145,6	23,3	-	168,9	236,5	2,7	4,8
III.	85,7	-	-	85,7	120,0	1,4	2,5
Spolu	695,9	233,5	4,0	933,4	1.305,2	15,1	27,5

▪ Posúdenie a návrh hlavných vodárenských zariadení

Prívodné potrubie do VDJ Klin I.

Maximálna denná potreba pre obec bude : $Qd_{max} = 15,1 \text{ l.s}^{-1}$.

Existujúce prívodné potrubie PVC DN 160 kapacitne vyhovuje. Potrebná výmena regulačného šupátka na odbočke z OSV, ktorého kapacita je $7,44 \text{ l.s}^{-1}$.

Rozdiel hladín vo VDJ Námestovo a VDJ Klin je 14,7 m. Potrebné posúdenie tlakových strát a možnosti gravitačného prívodu vody do VDJ Klin I.

VDJ Klin I. tlakové pásmo

Vodojem Klin I. s objemom 300 m^3 slúži ako distribučný vodojem pre celú obec.

Maximálna denná potreba pre obec bude : $Qd_{max} = 1.305,2 \text{ m}^3.\text{d}^{-1}$.

Potrebná minimálna miera akumulácie 60 % z Qd_{max} predstavuje 783 m^3 . Chýba minimálne 483 m^3 .

Navrhované je rozšírenie VDJ Klin I. o 500 m^3 .

Zásobné potrubie I. tlakové pásmo

Existujúce zásobné potrubie z VDJ Klin I. profilu DN 200 dopravuje :

- maximálnu hodinovú potrebu pre I. tlakové pásmo $Qh = 10,0 \text{ l.s}^{-1}$
 - maximálnu dennú potrebu pre II. tlak. pásmo $Qd_{max} = 5,7 \text{ l.s}^{-1}$
 - maximálnu dennú potrebu pre III. red. tl. pásmo $Qd_{max} = 2,7 \text{ l.s}^{-1}$
 - maximálna denná potreba pre III. tl. pásmo $Qd_{max} = 1,4 \text{ l.s}^{-1}$
- spolu 19,8 l.s⁻¹**

Potrubie DN 200 vyhovuje.

Existujúce zásobné potrubie pre I. tlakové pásmo, vetva I-B profilu DN 100 kapacitne nepostačuje na $Qh = 10,0 \text{ l.s}^{-1}$ pre I. tlakové pásmo.

Navrhované je ďalšie potrubie DN 100 dĺžky cca 450 m v súbehu s existujúcou vetvou I-B a jeho prepojenie na vetvu I-B-3.

Prívodné potrubie do VDJ Klin II.

Existujúce potrubie DN 150 (odbočka z DN 200 z VDJ Klin I.) dopravuje maximálnu dennú potrebu pre II., III. red. a III. tlakové pásmo, t.j. $9,8 \text{ l.s}^{-1}$. Potrubie kapacitne postačuje.

Potrubie je ukončené v čerpacej stanici. Výtlačné potrubie DN 100 do VDJ Klin II. vyhovuje.

VDJ Klin II.

Vodojem Klin II. s objemom 200 m^3 predstavuje akumuláciu vody pre II., III. red. a III. tlakové pásmo, t.j. $Qd_{max} = 850,4 \text{ m}^3.\text{d}^{-1}$.

Potrebná minimálna miera akumulácie 60 % z $Q_{d \max}$ predstavuje 510 m³. Chýba minimálne 310 m³.

Navrhované je rozšírenie akumulácie existujúceho VDJ Klin II. o 350 m³.

Zásobné potrubie pre II. tlakové pásmo

Existujúce zásobné potrubie z VDJ Klin II. má podľa aktuálnych podkladov OVS, a.s. Námestovo, profil DN 100. V ÚPN obce Klin bol profil zásobného potrubia DN 150. Zásobné potrubie z VDJ Klin II. dopravuje :

- maximálnu hodinovú potrebu pre II. tlakové pásmo $Q_h = 10,2 \text{ l.s}^{-1}$
 - max. dennú potrebu pre III. red. a III. tlakové pásmo $Q_{d \max} = 4,1 \text{ l.s}^{-1}$
- spolu = 14,3 l.s⁻¹**

V prípade, že je profil existujúceho potrubia DN 150, potrubie kapacitne vyhovuje.

V prípade, že profil existujúceho potrubia je DN 100, potrubie kapacitne nevyhovuje.

Navrhované je v tom prípade ďalšie potrubie DN 100 v súbehu s existujúcim potrubím v úseku od VDJ po armatúrnu šachtu dĺžky 437,74 m.

Prívodné potrubie pre III. tlakové pásmo

Potrubím bude dopravovaná maximálna denná potreba pre III., a III. red. tlakové pásmo, t.j. 4,1 l.s⁻¹.

Existujúce potrubie DN 100 (vetva II-A) ukončené v čerpacej stanici a výtlačné potrubie DN 100 do VDJ Klin III. kapacitne vyhovujú.

VDJ Klin III.

Vodojem Klin III. s objemom 200 m³ predstavuje akumuláciu vody pre III. a III. red. tlakové pásmo, t.j. $Q_{d \max} = 356,5 \text{ m}^3 \cdot \text{d}^{-1}$.

Potrebná minimálna miera akumulácie 60 % z $Q_{d \max}$ predstavuje 214 m³. Chýba minimálne 14 m³.

Nenavrhuje sa rozšírenie VDJ Klin III.

Zásobné potrubie pre III. tlakové pásmo

Existujúce zásobné potrubie dopravuje maximálnu hodinovú potrebu pre III. a III. red. tlakové pásmo, t.j. 7,3 l.s⁻¹. Potrubie kapacitne vyhovuje.

Rozdelenie spotrebiska na tlakové pásma

Morfológia územia, existujúca a navrhovaná zástavba v obci a umiestnenie vodojemov delia riešené územie obce na tri tlakové pásma:

Tlakové pásmo	Zásobný rozsah	Poznámka
I.	598 – 630 m n. m.	VDJ Klin I. s kótami hladín 658,3/655 m n. m.
II.	630 – 674 m n. m.	VDJ Klin II. s kótami hladín 702,0/698,7 m n. m. Redukcia tlaku na potrubí na ulici Školská na kóte cca 645 m n. m
III.	690 – 730 m n. m.	VDJ Klin III. s kótami hladín 760,0/756,7 m n. m. Na kóte 700 s redukciovou tlaku na sieti (III. redukované tlakové pásmo 674 – 690 m n. m.)
	nad 730 m n. m.	Zástavba rekreačnými domami, minimálny hydrodynamický pretlak 0,15 MPa, vyšší pretlak zabezpečovaný domovými dotlačacími stanicami

Návrh riešenia zásobovania pitnou vodou

Existujúci verejný vodovod obce Klin kapacitne nepostačuje pre zabezpečenie zásobovania pitnou vodou pre uvažovaný územný rozvoj pre 5.230 – 5502 obyvateľov. Nespĺňa požiadavky Vyhlášky MŽP SR č.684/2006 Z. z. na zabezpečenie potrebného objemu akumulácie vody pre obec a jednotlivé tlakové pásma, kapacity prívodných a zásobných potrubí, štandardu pretlakových pomerov vo vodovodnej sieti 0,6 MPa – 0,25 MPa (pre niektoré nehnuteľnosti v mieste napojenia na verejný vodovod nie je zabezpečený hydrodynamický pretlak 0,25 MPa).

* z hľadiska riešenia tlakových pomerov vo verejnom vodovode sa navrhuje:

- v I. tlakovom pásme prerušenie vetvy I-B-1-a na hornej hranici tlakového pásma (630 m n. m.) pri škole a odpojenie z vetvy I-B-1. Odstavené úseky vetvy I-B-1-a a I-B-1 budú súčasťou rozvodnej siete II. tlakového pásma,
- v II. tlakovom pásme realizované predĺženie vetvy I-A-2-a prepojiť na vetvu I-B-1-a (odstavený úsek z I. tlakového pásma),
- v II. tlakovom pásme predĺženie vetvy I-A-3 DN 100 dĺžky 376,5 m v súbehu s existujúcou vetvou I-A DN 150 (prívodné potrubie pre II. tlakové pásmo) v úseku armatúrnu šachta - odbočka zo zásobného potrubia DN 200,
- v III. redukovanom tlakovom pásme predĺženie vetvy III-B v súbehu s vetvou II-A po hornú hranicu II. tlakového pásma (674 m n. m.). V tomto úseku bude vetva II-A plniť len funkciu prívodného potrubia pre III. tlakové pásmo (po čerpaciu stanicu).

* z hľadiska riešenia rozvoja územia sa navrhuje:

- v I. tlakovom pásme rozšírenie vodojemu Klin I., ďalšie zásobné potrubie DN 100 dĺžky cca 405 m v súbehu s existujúcou vetvou I-B a jeho prepojenie na vetvu I-B-3, rozšírenie rozvodnej siete DN 100 do rozvojových lokalít Od chotára, Roveň I., Roveň II. a areál výroby a služieb spadajúcich do I. tlakového pásma,
- v II. tlakovom pásme rozšírenie vodojemu Klin II., ďalšie zásobné potrubie DN 100 v súbehu s existujúcim zásobným potrubím v úseku od VDJ Klin II. po armatúrnu šachtu, rozšírenie rozvodnej siete DN 100 do rozvojových lokalít Od chotára, Nad Krížom, Do chotára, Pod Grapou a Roveň I. spadajúcich do II. tlakového pásma. V lokalite Roveň I. redukcia tlaku na potrubí na Školskej ulici (na kóte cca 645 m n. m.) pre zástavbu medzi kótami 630 – 640 m n. m.,
- v III. redukovanom tlakovom pásme rozšírenie rozvodnej siete DN 100 do rozvojových lokalít Do chotára, Pod Grapou a Pod Kunovým vrchom spadajúcich do tohto tlakového pásma (medzi vrstevnicami 360 – 374 m n.m.),
- v III. tlakovom pásme vetvu vodovodu DN 100 pre lokalitu Odumiarky napojenú na odbočku PE 110 zo zásobného potrubia (zabezpečenie pretlaku min. 0,25 MPa inštaláciou domových ATS, ruší koncepciu Doplnku č.1, realizáciu AT stanice pri VDJ Klin III a vytvorenie IV. tlakového pásma) a vetvu vodovodu DN 100 pre lokalitu Nad Pílou napojenú na odbočku PE 110 pred redukciou tlaku.

Označenie vetiev verejného vodovodu je spracované podľa situácie vodovodu, ktorú poskytla Oravská vodárenská spoločnosť, a.s. OZ Námestovo, správcu verejného vodovodu.

Podrobnejší popis návrhu zásobovania pitnou vodou v rozvojových lokalitách je v samostatnej podkapitole na záver kap. Vodné hospodárstvo.

Návrh zásobovania pitnou vodou je zakreslený vo výkrese 3 - Výkres riešenia verejného technického vybavenia obce / návrh vodného hospodárstva a energetiky.

Navrhované vodárenské zariadenia sú špecifikované ako verejnoprospešné stavby a sú uvedené v kapitole X. Vymedzenie verejnoprospešných stavieb.

/ Návrh odvádzania a zneškodňovanie odpadových vôd

Návrh odvádzania a zneškodňovania splaškových vôd

- rešpektuje postupne realizovaný systém odvádzania splaškových odpadových vôd z obce verejnou kanalizačnou sieťou napojenou na skupinovú kanalizáciu a s ich čistením na ČOV Námestovo,
- navrhuje rozšírenie kanalizačnej siete do územia uvažovaného rozvoja pri zohľadnení požiadavky na čistenie vôd v zmysle Zákona č.365/2004 Z. z. (vodný zákon) a NV SR č.269/2010, ktorým sa ustanovujú kvalitatívne ciele povrchových vôd a limitné hodnoty ukazovateľov znečistenia odpadových a osobitných vôd, vrátane podmienok na vypúšťanie vôd z povrchového odtoku,
- navrhuje samostatnú splaškovú kanalizáciu s ČOV pre lokalitu Odumiarky,
- navrhuje akumuláciu splaškových vôd vo vodotesných žumpách v lokalite Ťaskovka a areáli hospodárskeho dvora.

Množstvo splaškových vôd

Na verejnú splaškovú kanalizáciu v obci bude napojených 5502 obyvateľov s trvalým pobytom, 335 obyvateľov v rekreačných domoch a občianska vybavenosť.

Podľa vyčíslenej potreby pitnej vody bude množstvo splaškových vôd:

Producent	Q ₂₄	k _{h max}	Q _{h max}	k _{h min}	Q _{h min}
	l.s ⁻¹		l.s ⁻¹		l.s ⁻¹
Obec Klin	10,75	2,5	26,9	0,6	6,45

Dimenzačné množstvo splaškových vôd predstavuje: $26,9 \times 2,5 = 53,8 \text{ l.s}^{-1}$

Vyprojektovaná a realizovaná splašková kanalizácia vyhovuje návrhovým hodnotám.

Označenie zberačov verejnej kanalizácie je spracované podľa situácie kanalizácie, ktorú poskytla Oravská vodárenská spoločnosť, a.s. OZ Námestovo, správcu verejnej kanalizácie.

Podrobnejší popis návrhu v rozvojových lokalitách je v samostatnej kapitole na záver Vodného hospodárstva.

Návrh odvádzania dažďových vôd

- odvádzanie dažďových vôd rigolmi popri komunikáciách s vyústením do potoka Klinianka a jeho nepomenovaného prítoku, odvodňovacích rigolov, resp. do terénu, (nádrže, vsakovanie).

Návrh odvádzania extravilánových vôd

* z hľadiska riešenia ochrany intravilánu pred odtokom zrážkových vôd z extravilánu sa navrhuje:

- realizácia záchytných rigolov a vsakovacích vegetačných pásov na hranici intravilánu,
- akumulčné nádržky a suché nádrže v miestach terénnych depresií na zachytenie vôd a splavenín nad hranicou intravilánu,
- odvodňovacie rigoly na odvedenie extravilánových vôd a dažďových vôd zo zastavaného územia do Klinianky a jej nepomenovaného pravostranného prítoku.

V rámci odvádzania dažďových vôd a vôd z povrchového odtoku je potrebné realizovať opatrenia na zadržanie povrchového odtoku v území tak, aby odtok z daného územia do recipientu nebol zvýšený voči stavu pred realizáciou navrhovanej zástavby a aby nebola zhoršená kvalita vody v recipiente (retencia dažďovej vody a jej využitie v území, infiltrácia dažďových vôd a pod.).

Podrobnejší popis návrhu v rozvojových lokalitách je v samostatnej kapitole na záver správy Vodného hospodárstva.

/ Vodné toky

Hlavným tokom v katastrálnom území je potok Klinianka (podľa vodohospodárskej mapy Klinský potok), pravostranný prítok Polhoranky, číslo hydrologického poradia povodia 4-21-03-074, Pramení v riešenom území pod vrcholom Kopanica a od rkm 3,5 preteká intravilánom obce. Potok odvodňuje centrálnu časť k. ú. Do Polhoranky ústí mimo k. ú. Klin. V dolnej časti intravilánu obce je koryto potoka upravené po rkm 1,25.

Z hľadiska vodných tokov a odtokových pomerov návrh:

- rešpektuje navrhovanú úpravu Klinianky, požiarne nádrž na Klinianke v hornej časti obce a malú vodnú nádrž na pravostrannom prítoku Klinianky v lokalite pod Brestovou,
- navrhuje suchú nádrž – polder na nepomenovanom pravostrannom prítoku Klinianky v zastavanom území a úpravu koryta od nádrže po ústie,
- upozorňuje na potrebu rešpektovania Zákona č.365/2004 Z z (vodný zákon) a príslušných platných noriem STN 73 6822 – Križovanie a súbehy vedení a komunikácií s vodnými tokmi a STN 75 2102 – Úpravy riek a potokov.

/ Zhodnotenie vodohospodárskej problematiky lokalít územného rozvoja

Uvažovaný územný rozvoj je lokalizovaný v území, kde nie je vybudovaná rozvodná sieť verejného vodovodu v príslušných tlakových pásmach a verejná kanalizácia.

Predpokladaný rozvoj si vyžiada investície do týchto zariadení.

V nasledujúcom texte sú vyhodnotené možnosti zásobovania pitnou vodou, odvádzania splaškových a dažďových vôd, odvádzanie extravilánových vôd a ochrana intravilánu pred odtokom zrážkových vôd.

Lokalita A1.3/1- Od chotára

▪ Zásobovanie pitnou vodou

/ Návrh

- rešpektovanie pásma ochrany 1,5 m od vonkajšieho pôdorysného okraja potrubia na obidve strany prívodného potrubia DN 150 verejného vodovodu (nezastaviteľné územie),
- v I. tlakovom pásme rozšírenie rozvodnej vodovodnej siete DN 100 napojenej na vetvy I-B-3 a I-B,
- pre II. tlakové pásmo nové rozvodné potrubie DN 100, dĺžky 376,5 m v súbehu s existujúcou vetvou I-A DN 150 v úseku od armatúrnej šachty (predĺženie vetvy I-A-3) po odbočku zo zásobného potrubia DN 200 pre I. tlakové pásmo (stavbu je potrebné realizovať z dôvodu riešenia tlakových pomerov v existujúcej sieti II. tlakového pásma), predĺženie rozvodného potrubia DN 100 dĺžky cca 800 m (toto potrubie bude slúžiť aj pre lokalitu Nad krížom) a rozvodnú sieť DN 100 pre zástavbu nad vrstevnicou 630 m n. m.
- pre lokalitu 4 RD potrubie dĺžky cca 100 m, odbočka z potrubia PE 100,
- odpojenie potrubia PE 100, dĺžky 140 m od vetvy I-B-3 (I. tlakové pásmo), potrubie PE 100 bude súčasťou rozvodnej siete II. tlakového pásma.

▪ Odvádzanie odpadových vôd

/ Návrh

- realizácia splaškovej kanalizácie napojenej na zberače A a A3,
- realizácia otvorených rigolov popri komunikáciách na odvedenie dažďových vôd,
- realizácia odvodňovacích rigolov v koridore terénnych depresí na odvedenie dažďových vôd zo zastavaného územia a extravilánu,
- individuálna akumulácia dažďových vôd zo striech na vlastnom pozemku (nádrže, vsakovanie).

▪ Ochrana zastavaného územia pred extravilánovými vodami

/ Návrh

- realizácia vsakovacích vegetačných pásov a troch záchytných rigolov (dĺžky cca 400 m) na hranici zástavby zaústených do akumulčných nádrží, resp. suchých nádrží (poldrov),
- realizácia akumulčných nádrží, resp. suchých nádrží nad hranicou zástavby v priestore terénnych depresí s vyústením vôd do odvodňovacích rigolov.

Lokalita A1.3/2 - Nad Krížom

▪ Zásobovanie pitnou vodou

/ Návrh

- rešpektovanie pásma ochrany 1,5 m od vonkajšieho pôdorysného okraja potrubia na obidve strany prívodného potrubia DN 150 verejného vodovodu,
- rozvodná sieť II. tlakového pásma vodovodu DN 100 napojená na navrhované rozvodné potrubie pre lokalitu Od chotára.

- **Odvádzanie odpadových vôd**

/ Návrh

- realizácia splaškovej kanalizácie zaústenej do zberačov A4, A5,
- realizácia otvorených rigolov popri komunikáciách na odvedenie dažďových vôd do potoka Klinianka,
- individuálna akumulácia dažďových vôd zo striech na vlastnom pozemku (nádrže, vsakovanie).

- **Ochrana zastavaného územia pred extravilánovými vodami**

/ Návrh

- realizácia vsakovacieho vegetačného pásu a záchytného rigolu (dĺžky cca 500 m) na hranici zástavby, zaústenej do akumulačnej nádržky nad lokalitou Od chotára.

Lokalita A1.3/3 - Do chotára

- **Zásobovanie pitnou vodou**

/ Návrh

- v II. tlakovom pásme rozšírenie rozvodnej siete DN 100, predĺženie vetvy I-A-1a jej napojenie na navrhovanú vetvu (I-A-1b) na Slnačnej ulici
- v III. redukovanom tlakovom pásme, nad vrstevnicou 674 m n.m. predĺženie vetvy III-A DN 100, dĺžky 800 m (potrubie bude slúžiť aj pre lokalitu Pod Grapou).

- **Odvádzanie odpadových vôd**

/ Návrh

- predĺženie stoky A7 a realizácia stoky A 9-2,
- realizácia rigolov popri komunikáciách na odvedenie dažďových vôd do navrhovaného odvodňovacieho rigolu,
- riešiť odvedenie dažďových vôd do potoka Klinianka cez zastavané územie,
- individuálna akumulácia dažďových vôd zo striech na vlastnom pozemku (nádrže, vsakovanie).

- **Ochrana zastavaného územia pred extravilánovými vodami**

/ Návrh

- realizácia vsakovacích vegetačných pásov a záchytných rigolov (dĺžky cca 400 a 100 m) na hranici zastavaného územia,
- odvodňovací rigol pozdĺž komunikácie s vyústením do Klinianky (návrh Doplnku č.1)

Lokalita A1.3/6 - Pod Kunovým vrchom

- **Zásobovanie pitnou vodou**

/ Návrh

- v juhovýchodnej časti lokality, spadajúcej do II. tlakového pásma rozšírenie rozvodnej siete DN 100 napojenej na vetvu I-A-2,

- v ostatnej časti lokality, zaradenej do III. redukovaného pásma, predĺženie vetvy III-B (po redukcii) dĺžky cca 500 m a rozvodná sieť DN 100. Odpojenie existujúcej vetvy PE DN 100, dĺžky 114,35 m od vetvy II-A, potrubie bude časťou vetvy III-B.

▪ **Odvádzanie odpadových vôd**

/ Návrh

- realizácia splaškovej kanalizácie napojenej na stoky A13 a A14,
- odvádzanie zrážkových vôd do pravostranného nepomenovaného prítoku Klinianky a dvomi navrhovanými odvodňovacími rigolmi do Klinianky,
- individuálna akumulácia dažďových vôd zo striech na vlastnom pozemku (nádrže, vsakovanie).

▪ **Ochrana zastavaného územia pred extravilánovými vodami**

/ Návrh

- realizácia systému vsakovacích vegetačných pásov a záchytných rigolov na hranici zástavby zaústených do navrhovanej akumuláčnej nádržky v zastavanom území (Doplnok č.1) a dvoch suchých nádrží mimo zastavaného územia,
- nádrže sú lokalizované v priestore terénnych depresí, návrh a projektovú dokumentáciu je potrebné vopred prerokovať a odsúhlasiť so správcom vodného toku (Slovenský vodohospodársky podnik, š.p. Piešťany),
- odvádzanie zachytených zrážkových vôd z extravilánu navrhovanými odvodňovacími rigolmi do Klinianky.

▪ **Úprava vodných tokov**

/ Návrh

- realizácia suchej nádrže (polder) na nepomenovanom prítoku Klinianky a úprava potoka pod nádržou z dôvodu zvýšenia prietochnej kapacity. Potôčik bude recipientom dažďových vôd zo zastavaného územia a je recipientom extravilánových vôd.

Lokalita A1.3/7 - Roveň I.

▪ **Zásobovanie pitnou vodou**

/ Návrh

- v I. tlakovom pásme prerušenie vetvy I-B-1-a na Školskej ulici na hranici tlakového pásma,
- predĺženie vetvy I-B-2 dĺžky cca 400 m a príslušná rozvodná sieť I. tlakového pásma DN 100,
- v II. tlakovom pásme pre zástavbu medzi kótami 630 – 640 m n. m. inštalácia redukcie na potrubí DN 100 (vetva I-A-2-a) na Školskej ulici (na kóte cca 645 m n. m.) a za redukciou jej prepojenie s odstavenou časťou vetvy I-B-1-a a odpojenie odstavenej časti od vetvy I-B-1, odstavený úsek vetvy bude súčasťou rozvodnej siete II. redukovaného tlakového pásma, rozvodná sieť DN 100 napojená na vetvu I-A-2-a,
- v II. tlakovom pásme, po kótu 640 m n. m. rozšírenie existujúcej rozvodnej siete.

▪ **Odvádzanie odpadových vôd**

/ Návrh

- v severnej časti lokality, splašková kanalizácia napojená na zberač A2 na Školskej ulici,
- v južnej časti lokality, predĺženie gravitačného zberača A2-3 južným okrajom lokality dĺžky cca 1100 m, splašková kanalizácia napojená na zberač A2-3, realizácia novej čerpacej stanice splaškových vôd, gravitačná splašková kanalizácia ukončené v navrhovanej čerpacej stanici, výtlačné potrubie napojené v priestore existujúcej ČS02 na výtlak do zberača A2, zrušenie existujúcej čerpacej stanice,
- pri výstavbe RD zabezpečiť sprísnený dohľad v prípade zaústňovania trativodov do melioračnej siete,
- odvádzanie zrážkových vôd rigolmi pozdĺž komunikácií, resp. kanalizáciou do terénu a následne do Červeného potoka,
- individuálna akumulácia dažďových vôd zo striech na vlastnom pozemku (nádrže, vsakovanie).

▪ Ochrana zastavaného územia pred extravilánovými vodami

/ Návrh

- realizácia vsakovacieho vegetačného pásu a záchytného rigolu vyústeneho do terénu v povodí Červeného potoka.

Lokalita A1.3/8 - Roveň II.

▪ Zásobovanie pitnou vodou

/ Návrh

- rozšírenie rozvodnej siete DN 100 napojením na existujúce vetvy I-B-2 a I-B-2-a.

▪ Odvádzanie odpadových vôd

/ Návrh

- predĺženie zberača A1 dĺžky cca 400 m,
- splašková kanalizácia napojená na zberače A1 a A2-3,
- splaškové vody zo zberača A2-3 bude potrebné prečerpávať.

Lokalita A1.7/9 - Odumiarky

▪ Zásobovanie pitnou vodou

/ Návrh

- vetva verejného vodovodu III. tlakového pásma dĺžky cca 500 m, napojená na zásobné potrubie pre III. tlakové pásmo,
- riešenie tlakových pomerov inštaláciou domových dotlačacích staníc.

▪ Odvádzanie odpadových vôd

/ Návrh

- realizácia splaškovej kanalizácie s malou ČOV.

Lokalita A1.7/10 – Nad Pílou

▪ Zásobovanie pitnou vodou

/ Návrh

- vetva verejného vodovodu III. tlakového pásma dĺžky cca 350 m, napojená na potrubie PE 110 (odbočka zo zásobného potrubia III. tlakového pásma) pred redukciou tlaku na potrubí,
- riešenie tlakových pomerov inštaláciou domových dotlačacích staníc.

▪ Odvádzanie odpadových vôd

/ Návrh

- predĺženie stoky A12 m do lokality dĺžky cca 350 m.

2/4.5.3. Energetika

2/4.5.3.1. Návrh zásobovania elektrickou energiou, teplom a plynom

/ Návrh zásobovania elektrickou energiou

Použité podklady:

Pri vypracovaní Zmien a doplnkov č. 2 ÚPN obce Klin, boli použité nasledovné podklady:

- schválený ÚPN obce Klin a Doplnok č.1 ÚPN obce Klin
- polohopisná a výškopisná mapa M 1 : 5 000
- základné mapy M 1 : 10 000
- údaje o jestvujúcich sieťach VN a VVN, trafostaniciach VN/NN a zámeroch SSE-D, a.s.
- podklady získané obhliadkou riešeného územia v teréne

▪ Zhodnotenie širších vzťahov

Obec Klin je elektrickou energiou zásobovaná z prevodovej transformátorovej stanice 110/22 kV Vavrečka, z ktorej je vyvedené 22 kV vonkajšie nadzemné vedenie č. 1303.

▪ Preloženie a realizácia elektroenergetických rozvodných zariadení

Podľa § č.45 zákona o energetike č. 251/2012 Z.z. preložky elektroenergetického rozvodného zariadenia je povinný uhradiť ten, kto potrebu preložky vyvolal, ak sa vlastníkom elektroenergetického rozvodného zariadenia a ten, kto potrebu preložky vyvolal, nedohodnú inak. Preložku elektroenergetického rozvodného zariadenia vykonáva prevádzkovateľ sústavy alebo za podmienok ním určených aj iná oprávnená osoba. Vlastníctvo elektroenergetického rozvodného zariadenia sa preložkou nemení.

Preložky úsekov existujúcich vonkajších nadzemných elektrických vedení VN 22 kV v kolízii s existujúcou a navrhovanou zástavbou a prípojky k transformátorovým staniciam budú realizované formou podzemných káblových vedení VN 22kV.

Projektovú dokumentáciu v stupni pre stavebné povolenie v súlade so schváleným Územným plánom obce Klin, stavebné povolenie a realizáciu nových elektroenergetických rozvodných zariadení pre väčší počet nových odberateľov

v jednotlivých lokalitách zabezpečí prevádzkovateľ distribučnej rozvodnej sústavy po zaplatení príslušného množstva pripojovacích poplatkov.

▪ Vplyv na životné prostredie

Realizácia preložiek vonkajších nadzemných VN vedení do káblov uložených v zemi a káblových rozvodov NN nemá podľa údajov výrobcov navrhovaných materiálov žiadny negatívny vplyv na životné prostredie. Navrhované materiály sú podľa údajov jednotlivých výrobcov ekologicky bezpečné. Pri prevádzke distribučnej siete nebudú vznikať žiadne odpady.

▪ Návrh distribučnej siete

V obci nie je vybudovaný rozvod zemného plynu. Časť rodinných domov bude plne elektrifikovaných – el. energia bude využívaná aj na kúrenie. Časť rodinných domov bude na kúrenie využívať iné zdroje energie, nie elektrickú energiu.

S ohľadom na charakter bytového fondu je v návrhu územného plánu zaradených cca 60% navrhovaných rodinných domov, bytovka, objekty občianskej a technickej vybavenosti podľa STN 332130 do kategórie „B“, t. j. byty, v ktorých sa elektrická energia používa na osvetlenie, drobné domáce spotrebiče do 16 A, na varenie a pečenie. Približne 40 % rodinných domov, bytov, objektov občianskej a technickej vybavenosti bude kategórie „C“, v ktorých sa elektrická energia používa aj na elektrické vykurovanie.

V súlade s navrhovaným vzrastom spotreby elektrickej energie bude potrebné posilniť existujúce distribučné transformátorové stanice a realizovať nové kioskové trafostanice 22/0,4 kV s možnosťou osadenia transformátora do výkonu 630 kVA. Napojenie nových odberných miest bude možné len z trafostaníc vo vlastníctve SSE-D, a.s.

Stupeň dôležitosti dodávky elektrickej energie každej lokality: 3

Vzhľadom na pomerne veľkú rozľahlosť územia obce Klin je v návrhu každá lokalita posudzovaná ako samostatná časť.

Káblové NN rozvody z jednotlivých NN rozvádzačov trafostaníc budú realizované káblami AYKY uloženými v zemnej ryhe 350/800 mm, dĺžka výbežkov od zdroja bude max. 350 m. Distribučná sieť NN bude ukončená rozvodnými skriňami PRIS.

Meranie spotreby elektrickej energie jednotlivých odberateľov bude umiestnené na verejne prístupných miestach.

P o z n á m k a :

- *Uvedené kapacity jednotlivých lokalít (počet rodinných domov) sú celkové (Doplnok č. 1 + Zmeny a doplnky č. 2 ÚPN obce Klin)*
- *Podfarbené názvy lokalít = lokality riešené v rámci Zmien a doplnkov č. 2 ÚPN obce Klin*

Lokalita A1.3/1 - Od chotára

V tejto lokalite sa uvažuje s výstavbou 69 rodinných domov.

Predpokladaný súčasný požadovaný príkon tejto lokality je: $P_s = 217 \text{ kW}$.

Tento príkon bude zabezpečený z novonavrhovanej kioskovej trafostanice Klin_od chotára - 400kVA.

Predpokladaná ročná spotreba elektrickej energie $P_r = 1\,800 \text{ MWh}$.

Stupeň elektrifikácie rodinných domov: C + B
 Stupeň dôležitosti dodávky elektrickej energie: 3
 Kategória odberateľov: D

Lokalita A1.3/2 - Nad Krížom

V tejto lokalite sa uvažuje s výstavbou 68 rodinných domov.
 Predpokladaný súčasný požadovaný príkon tejto lokality je: $P_s = 204$ kW.
 Tento príkon bude zabezpečený z NN rozvádzačov existujúcich trafostaníc Klin_nad.krížom a Klin_kostol – túto stožiarovú trafostanicu navrhujeme nahradiť kioskovou.
 Predpokladaná ročná spotreba elektrickej energie $P_r = 1\,750$ MWh.
 Stupeň elektrifikácie rodinných domov: C + B
 Stupeň dôležitosti dodávky elektrickej energie: 3
 Kategória odberateľov: D

Lokalita A1.3/3 - Do chotára

V tejto lokalite sa uvažuje s výstavbou 80 rodinných domov.
 Predpokladaný súčasný požadovaný príkon tejto lokality je: $P_s = 240$ kW.
 Tento príkon bude zabezpečený z navrhovanej trafostanice Klin_Do chotára.
 Predpokladaná ročná spotreba elektrickej energie $P_r = 2\,050$ MWh.
 Stupeň elektrifikácie rodinných domov: C + B
 Stupeň dôležitosti dodávky elektrickej energie: 3
 Kategória odberateľov: D

Lokalita A1.3/4 - Pod Grapou

V tejto lokalite sa uvažuje s výstavbou 70 rodinných domov.
 Predpokladaný súčasný požadovaný príkon tejto lokality je: $P_s = 210$ kW.
 Tento príkon bude zabezpečený z existujúcej trafostanice Klin_Pod.Grapou.
 Predpokladaná ročná spotreba elektrickej energie $P_r = 2\,000$ MWh.
 Stupeň elektrifikácie rodinných domov: C + B
 Stupeň dôležitosti dodávky elektrickej energie: 3
 Kategória odberateľov: D

Lokalita A1.3/5 - Do potoka

V tejto lokalite sa uvažuje s výstavbou 50 rodinných domov.
 Pre prípravu územia na výstavbu rodinných domov je potrebné preložiť existujúce nadzemné VN vedenie - linka č. 1303, typ 3x 70 AlFe6 do podzemného káblového vedenia 22kV AXEKVC(AR)E.
 Pred existujúcim nadzemným odbočením VN prípojky k trafostanici Klin_Otočka.SAD sa urobí odbočenie z existujúceho nadzemného vedenia jedným káblovým podzemným VN vedením cez túto trafostanicu k trafostanici Klin_Vyšný.koniec. Existujúce trafostanice doporučujeme nahradiť kioskovými.
 Existujúce nadzemné VN prípojky do týchto trafostaníc sa demontujú.
 Predpokladaný nárast súčasného požadovaného príkonu je: $P_s = 150$ kW.
 Tento príkon bude zabezpečený z existujúcich trafostaníc Klin_Otočka.SAD a Klin_Vyšný.koniec.
 Predpokladaná ročná spotreba elektrickej energie $P_r = 1\,500$ MWh.
 Stupeň elektrifikácie rodinných domov: C + B
 Stupeň dôležitosti dodávky elektrickej energie: 3
 Kategória odberateľov: D

Lokalita A1.3/6 - Pod Kunovým vrchom

V tejto lokalite sa uvažuje s výstavbou 140 rodinných domov.

Predpokladaný nárast súčasného požadovaného príkonu je: $P_s = 420 \text{ kW}$.

Tento príkon bude zabezpečený z existujúcej trafostanice Klin_Trncak. Túto trafostanicu navrhujeme zrekonštruovať.

Predpokladaná ročná spotreba elektrickej energie $P_r = 4\,000 \text{ MWh}$.

Stupeň elektrifikácie rodinných domov: C + B

Stupeň dôležitosti dodávky elektrickej energie: 3

Kategória odberateľov: D

Lokalita A1.3/7 - Roveň I.

V tejto lokalite sa uvažuje s výstavbou maximálne 210 rodinných domov a bytového domu so šiestimi bytmi.

Pre prípravu územia na výstavbu rodinných domov je potrebné preložiť existujúce nadzemné VN vedenie - linka č. 1303, typ 3x 95 AlFe6 do podzemného káblového vedenia 22kV AXEKVC(AR)E.

Smerom od Námestova na hranici lokality Roveň I. sa urobí odbočenie z existujúceho nadzemného vedenia jedným káblovým podzemným VN vedením cez existujúcu trafostanicu Klin_Roveň.IBV.I., navrhovanú Klin_Roveň.IBV.II a existujúce trafostanice Klin_obec.I. (túto odporúčame nahradiť kioskovou) a Klin_Nad.krížom na nadzemné VN vedenie smer Zubrohlava. Navrhované káblové prepojenie je možné urobiť aj pred vybudovaním nových trafostaníc. Nové trafostanice sa môžu pripojiť na kábel až po ich vybudovaní, kábel sa preruší, naspojuje a urobí sa slučka cez VN rozvádzač trafostanice.

Druhé káblové prepojenie sa urobí do existujúcej trafostanice Klin_Grúň.IBV z tejto trafostanice je existujúcim VN káblom urobené pripojenie na VN nadzemné vedenie smerom k trafostanici Klin_V.koniec. Po zrealizovaní týchto podzemných VN vedení sa existujúce nadzemné VN vedenie prechádzajúce touto lokalitou demontuje.

Existujúcu trafostanicu Klin_kostol navrhujeme nahradiť kioskovou.

Predpokladaný súčasný požadovaný príkon tejto lokality je: $P_s = 630 \text{ kW}$.

Tento príkon bude zabezpečený z existujúcich kioskových trafostaníc Klin_Grúň.IBV a Klin_Roveň.IBV.I. Obidve s transformátormi 400kVA.

Predpokladaná ročná spotreba elektrickej energie $P_r = 2\,800 \text{ MWh}$.

Stupeň elektrifikácie rodinných domov a bytového domu: C + B

Kategória odberateľov: D

Lokalita A1.3/8 - Roveň II.

V tejto lokalite sa uvažuje s výstavbou 95 rodinných domov.

Predpokladaný súčasný požadovaný príkon tejto lokality je: $P_s = 285 \text{ kW}$.

Tento príkon bude zabezpečený z novonavrhovaných kioskových trafostaníc Klin_od chotára - 400kVA; Klin_Roveň.IBV.II. - 250kVA a tiež z existujúcej zrekonštruovanej trafostanice Klin_obec.I.

Predpokladaná ročná spotreba elektrickej energie $P_r = 2\,100 \text{ MWh}$.

Stupeň elektrifikácie rodinných domov: C + B

Stupeň dôležitosti dodávky elektrickej energie: 3

Kategória odberateľov: D

Lokalita A1.7/9 - Odumiarky

V tejto lokalite sa uvažuje s výstavbou 30 rekreačných domov.

Predpokladaný nárast súčasného požadovaného príkonu je: $P_s = 60 \text{ kW}$.

Tento príkon bude zabezpečený z existujúcej trafostanice Klin_Vyšný.koniec.
 Predpokladaná ročná spotreba elektrickej energie $P_r = 600$ MWh.
 Stupeň elektrifikácie rekreačných domov: B
 Stupeň dôležitosti dodávky elektrickej energie: 3
 Kategória odberateľov: D

Lokalita A1.7/10 - Nad Pílou

V tejto lokalite sa uvažuje s výstavbou 12 rekreačných domov.
 Predpokladaný nárast súčasného požadovaného príkonu je: $P_s = 24$ kW.
 Tento príkon bude zabezpečený z navrhovanej trafostanice Klin_Nad Pílou.
 Predpokladaná ročná spotreba elektrickej energie $P_r = 240$ MWh.
 Stupeň elektrifikácie rekreačných domov: B
 Stupeň dôležitosti dodávky elektrickej energie: 3
 Kategória odberateľov: D

Lokalita A2.7 - Ľaskovka

V tejto lokalite sa uvažuje s výstavbou 15 - 20 rekreačných domov.
 Predpokladaný nárast súčasného požadovaného príkonu je: $P_s = 40$ kW.
 Tento príkon navrhujeme zabezpečiť z novej kioskovej trafostanice Klin_Ľaskovka.
 Nová trafostanica bude zásobovaná elektrickou energiou podzemným káblovým VN vedením 22kV AXEKVC(AR)E z trafostanice Klin_Vyšný.koniec.
 Predpokladaná ročná spotreba elektrickej energie $P_r = 300$ MWh.
 Stupeň elektrifikácie rekreačných domov: B
 Stupeň dôležitosti dodávky elektrickej energie: 3
 Kategória odberateľov: D

Lokalita - Dakna

Lokalita DAKNA

Táto lokalita je určená pre rôzne druhy výroby a prevádzky služieb. Existujúce objekty sú zásobované elektrickou energiou z existujúcich trafostaníc Klin_farma a Klin_Pri.PD. Trafostanice je možné v prípade požiadavky na zvýšenie odberu vybaviť transformátormi s väčším výkonom, resp. počet a umiestnenie nových trafostaníc bude určený po vypracovaní zástavbovej štúdie s výkonovou bilanciou lokality.
 Stupeň dôležitosti dodávky elektrickej energie: 3
 Kategória odberateľov: C

Označenie, názov, typ a výkon trafostaníc:

TS číslo	Názov TS	Existujúci typ TS	Návrh TS	Výkon (kVA)	
				Exist.	Návrh
T1	Klin_Obec.I.	stožiarová	kiosková	630	630
T2	Klin_kostol	stožiarová	kiosková	250	250
T3	Klin_Krčmárik	stožiarová	kiosková	160	160
T4	Klin_otočka.SAD	stožiarová	kiosková	250	250
T5	Klin_Vyšný.koniec	stožiarová	kiosková	250	250
T6	Klin_Stredoslov.stavby	stožiarová	stožiarová	400	400
T7	Klin_farma	kiosková	kiosková	250	250
T8	Klin_Trnčák	kiosková	kiosková	250	630
T9	Klin_Nad.Krížom	kiosková	kiosková	400	400
T10	Klin_Od chotára	-	kiosková	-	400
T11	Klin_Pod.Grapou	kiosková	kiosková	250	250
T12	Klin_Roveň.IBV.I	kiosková	kiosková	400	400
T13	Klin_Roveň.IBV.II	-	kiosková	-	250
T14	Klin_Grun.IBV	kiosková	kiosková	400	400
T15	Klin_Pri.PD	kiosková	kiosková	250	250
T16	Klin_Ťaskovka	-	kiosková	-	160
T17	Klin_Do chotára	-	kiosková	-	400
T18	Klin_Nad pílou	-	kiosková	-	100

▪ Verejné osvetlenie

Existujúce verejné osvetlenie obce je výbojkovými svietidlami, ktoré sú pomocou výložníkov uchytené na stĺpoch nadzemnej sekundárnej siete NN. Rozvod medzi svietidlami je vodičmi AlFe 6, ktoré slúžia ako fáza verejného osvetlenia. Jednotlivé vetvy verejného osvetlenia sú napájané zo skríň RVO. Z týchto skríň sú aj ovládané buď fotobunkami alebo spínacími časovými hodinami.

V novonavrhovaných lokalitách bude verejné osvetlenie svietidlami so zdrojmi LED. Svietidlá budú uložené na pozinkovaných rúrových stožiaroch s prírubou. Výška stožiarov bude 4m. Svietidlá budú programovateľné s možnosťou zníženia výkonu v nastavenom čase. Ovládanie osvetlenia astronomickými hodinami a meranie spotreby elektrickej energie bude v rozvodných skriniach RVO.

Káblový rozvod medzi svorkami stožiarov bude urobený káblami CYKY-J 4x10mm² uloženými v zemnej ryhe 350/800 mm.

Ochranné pásmo kábla je 1m na obidve strany od kábla.

Podľa údajov výrobcov nemajú používané materiály pri jeho realizácii negatívny vplyv na životné prostredie. Pri prevádzke verejného osvetlenia nebudú vznikať žiadne odpady.

* v ZaD č.2 ÚPN obce sa dopĺňa:

/ Návrh zásobovania plynom

Navrhovaný spôsob využitia územno - rozvojového potenciálu územia obce napriek výraznej perspektívnej intenzifikácii rurálnej štruktúry v zmysle urbanistickej koncepcie Zmien a doplnkov č.2 obce Klin nepreukazuje z pozície obce reálny predpoklad potreby plynofikácie územia. Zmeny a doplnky č. ÚPN 2 obce Klin preto po prehodnotení návrh plynofikácie v zmysle ÚPN obce Klin (r.1998) a Zmien a doplnkov č.4 ÚPN VÚC Žilinského kraja neakceptujú a považujú sa nevyhnutné posúdenie aktuálnosti plynofikácie obce Klin.

/ Návrh zásobovania teplom

Návrh ZaD č.2 zabezpečuje obyvateľom možnosť prístupu ku kvalitnejším druhom paliva a aj dostatok elektrickej energie pre zabezpečenie možnosti elektrického vykurovania nových rodinných domov a rekreačných objektov a tým zníženie zaťaženia územia emisiami z vykurovania. Možnosť uplatnenia plynového kúrenia je reálna len v prípade aktuálnosti plynofikácie obce.

2/4.5.4.Telekomunikácie

▪ Východiskový stav

Z hľadiska telekomunikačného členenia územie okresu Námestovo a tým aj obec Klin prislúcha do centra sieťovej infraštruktúry Martin v RCSI Žilina.

Po roku 1998 bola v Kline vybudovaná digitálna ústredňa.

Mobilná sieť pre riešené územie je zabezpečená mobilným operátorom T- Mobile. V obci je vybudovaná jeho základňová stanica.

▪ Návrh

Z hľadiska rozvoja telekomunikačných zariadení je v plánovacom období pre zabezpečenie požadovaných kapacít napojenia telefónnych účastníkov okresu Námestovo a tým aj obce Klin rozhodujúca uzlová digitálna ATÚ Námestovo, s využitím digitálnych účastníckych jednotiek RSU prostredníctvom jestvujúcich telefónnych káblových sietí MTO, ako aj nasadzovaním PCM systémov.

V plánovacom horizonte je potrebné zabezpečiť realizáciu hlavných a strategických cieľov stanovených v Telekomunikačných projektoch a dosiahnuť špičkovú medzinárodnú úroveň telekomunikačných služieb.

Dodržať ochranné a bezpečnostné pásma, v ktorých je zakázané zriaďovať stavby.

Telekomunikácie sú graficky znázornené vo výkrese č. 3 (pôvodne č. 4/2) – *Výkres riešenia verejného technického vybavenia obce / návrh vodného hospodárstva a energetiky v rozsahu k. ú. obce, s priemetom aktuálnych zmien ÚPN obce Klin / M 1:10 000.*

2/5. OCHRANA ŽIVOTNÉHO PROSTREDIA A JEHO ZLOŽIEK

V Zmenách a doplnkoch č.2 ÚPN obce Klin navrhované funkčné plochy bývania nebudú negatívne pôsobiť na životné prostredie. K zvyšovaniu jeho kvality prispeje predovšetkým realizácia opatrení na ochranu ŽP, navrhnutých v schválenom ÚPN obce akceptovaných a doplnených v Zmenách a doplnkoch č.2 ÚPN obce Klin. Jedná sa predovšetkým o akceptovanie a podporu legislatívnej ochrany prírody, vôd, chránenej poľnohospodárskej pôdy (individuálne hospodáriaci vlastníci pozemkov RD / veľké pozemky - optimálne 2000 m²) a zachovanie a podporu významných prvkov ÚSES, zabezpečenie zachovania a podpory vegetácie v obci, stabilizáciu zosuvov biotechnickými opatreniami v rámci rozvojových plôch. Ďalej vytváranie prechodových zón medzi zastavaným územím a hospodárskym zázemím obce formou záhrad a pásov izolačnej zelene (vysokej), za účelom eliminácie prašnosti v obytnom prostredí a tiež funkčno-estetického dotvorenia okrajových polôh zastavaného územia. Zabezpečením realizácie opatrení na ochranu intravilánu pred extravilánovými vodami - bližšie špecifikované v kap. 2.2.4.2 / Zásady a regulatívy starostlivosti o ŽP z hľadiska vôd.

Výstavba, resp. navrhované úpravy a prevádzka technickej infraštruktúry - elektrických vedení a zariadení, a telekomunikačných zariadení nemá nepriaznivý vplyv na životné prostredie. Nie je zdrojom znečistenia ovzdušia, podzemných vôd, pôdy, ani ohrozenia živočíchov.

*** V Zmenách a doplnkoch č.2 ÚPN obce Klin sa dopĺňajú kapitoly:**

2/6. VYMEDZENIE OCHRANNÝCH PÁSIEM

2/6.1. Ochranné pásmo obytných zón od výrobných zón obce

- Min. **50 m** (v ochranných pásmach uplatnená predovšetkým zeleň, s účelovou štruktúrou prvkov športovej a rekreačnej vybavenosti).

2/6.2. Ochranné pásma cintorínov

- Ochranné pásmo pohrebiska je 50 m (§ 16 odst. 8 zákona č. 470/2005 Z.z.) V ochrannom pásme sa nesmú povoľovať ani umiestňovať stavby, len súvisiace s pochovávaním tak, aby bol zachovaný pietny charakter územia.

2/6.3. Pásma hygienickej ochrany (vzdialenosti poľnohospodárskych zariadení od súvislej obytnej zástavby)

Stanovenie v závislosti od kapacity a účelu poľnohospodárskeho zariadenia. Kapacitu zariadenia a účelové zameranie je potrebné usmerňovať vo výhľade rozvoja poľnohospodárskej výroby vo vzťahu k dodržaniu PHO od obytnej zástavby, prioritne vzhľadom na špecializáciu živočíšnej výroby.

V návrhu Zmien a doplnkov č.2 ÚPN obce je orientačne vymedzené pásmo hygienickej ochrany poľnohospodárskeho družstva Dakna Námestovo a.s. v rozsahu:

- **500 m** od objektov živočíšnej výroby pre objekty vyžadujúce hygienickú ochranu (školské, zdravotnícke, ubytovacie ...)

Z hľadiska dopadu na ŽP predstavuje limit pre bývanie (vymedzené na základe aktuálnych údajov družstva Dakna - druhy a počty chovaných hospodárskych zvierat – hovädzí dobytok) a publikácie Ministerstva pôdohospodárstva SR: „Zásady chovu hospodárskych zvierat v intraviláne a extraviláne obcí Slovenskej republiky.“

- **50 -100 m** ochranné hygienické pásmo pre ochranu poľnohospodárskeho družstva.

* Pozn.: Uvedené vzdialenosti objektov živočíšnej výroby od chránených objektov je potrebné považovať za smerné a je potrebné ich stanoviť na základe odborného posúdenia.

- Pri umiestňovaní nových obytných zón pre výstavbu rodinných domov v blízkosti jestvujúceho hospodárskeho dvora DAKNA, je potrebné prihliadať na dostatočné odstupné vzdialenosti od tohto stredného zdroja znečisťovania ovzdušia, doporučené podľa E OTN ŽP 2111:99, hlavne z dôvodu jeho prašnosti

2/6.4. Ochranné pásma ochrany prírody

Zóny CHKO v kontakte s riešeným územím (vyhláška MŽP SR č.420/2003):

- B - zóna CHKO (4. st. ochrany): B11 - Ľaskovka
- B - zóna CHKO (4. st. ochrany): B12 - Klinské rašelinisko
- C - zóna CHKO (3. st. ochrany): C - Pri Klinskom rašelinisku
- C - zóna CHKO (3. st. ochrany): C - Pri Ľaskovke
- D - zóna CHKO (2. st. ochrany): ostatné územie CHKO

2/6.5. Dopravné ochranné pásma

/ Ochranné pásmo železnice (Zákon o dráhach)

/ Aktuálne cestné ochranné pásmo (Vyhláška MD č. 35/1984 Zb. § 15)

- cesta I. triedy – intravilán 50 m od osi vozovky,
- cesta III. triedy – intravilán 20 m od osi vozovky.

2/6.6. Ochranné pásma leteckej dopravy

Riešené územie Zmien a doplnkov č.2 ÚPN obce Klin sa nachádza mimo ochranných pásiem letísk, heliportov a leteckých pozemných zariadení.

V zmysle § 30 leteckého zákona je však nutné prerokovať s Dopravným úradom nasledujúce stavby:

- stavby alebo zariadenia vysoké 100 m a viac nad terénom (§ 30 ods. 1 písmeno a) leteckého zákona),
- stavby a zariadenia vysoké 30 m a viac umiestnené na prírodných alebo umelých vyvýšeninách, ktoré vyčnievajú 100 m a viac nad okolitú krajinu (§ 30 ods. 1 písmeno b) leteckého zákona),
- zariadenia, ktoré môžu rušiť funkciu leteckých palubných prístrojov a leteckých pozemných zariadení, najmä zariadenia priemyselných podnikov, vedenia WN 110 kV a viac, energetické zariadenia a vysielacie stanice (§ 30 ods. 1 písmeno c) leteckého zákona),
- zariadenia, ktoré môžu ohroziť let lietadla, najmä zariadenia na generovanie alebo zosilňovanie elektromagnetického žiarenia, klamlivé svetlá a silné svetelné zdroje (§ 30 ods. 1 písmeno d) leteckého zákona

2/6.6. Pásma ochrany vodohospodárskych zariadení

▪ Verejné vodovody a verejné kanalizácie

Pásma ochrany sú vymedzené najmenšou vodorovnou vzdialenosťou od vonkajšieho pôdorysného okraja vodovodného a kanalizačného potrubia na obidve strany:

- 1,5 m pri verejnom vodovode a verejnej kanalizácii do priemeru 500 mm vrátane.

▪ Vodojemy

Oplotený areál predstavuje pásmo ochrany I. stupňa vodného zdroja. Nutná rezervácia územia na rozšírenie akumulácie vo VDJ Klin I. a VDJ Klin II.

v susedstve existujúcich vodojemov.

▪ Vodné toky

V zmysle § 49 zákona č.365/2004 Z. z. (vodný zákon) a vykonávacej normy STN 75 2102 je ochranné pásmo 5 m od brehovej čiary vodných tokov obojstranne. V OP nie je prípustná orba, stavanie objektov, zmena reliéfu ťažbou, navážkami, manipulácia s látkami škodiacimi vodám, výstavba súbežných inžinierskych sietí. Je nutné zachovať prístup mechanizácie správcu vodného toku k pobrežným pozemkom (bez trvalého oplotenia) z hľadiska realizácie opráv, údržby a povodňovej aktivity.

2/6.7. Ochranné pásma elektrických vedení

Podľa § č.43 zákona o energetike č. 251/2012 Z.z. sú stanovené tieto ochranné pásma:

- Ochranné pásmo vonkajšieho nadzemného elektrického vedenia je vymedzené zvislými rovinami po oboch stranách vedenia vo vodorovnej vzdialenosti meranej kolmo na vedenie od krajného vodiča. Vzdialenosť obidvoch rovín od krajných vodičov je pri napätí od 1 kV do 35 kV vrátane pre vodiče bez izolácie 10 m.
- Ochranné pásmo elektrickej stanice s vnútorným vyhotovením je vymedzené obostavanou hranicou objektu stanice, pričom musí byť zabezpečený prístup do elektrickej stanice na výmenu technologických zariadení.

V ochrannom pásme vonkajšieho nadzemného elektrického vedenia je pod elektrickým vedením zakázané zriaďovať:

- / Stavby, konštrukcie a skládky bez predchádzajúceho súhlasu prevádzkovateľa sústavy.
- / Vysádzať a pestovať trvalé porasty s výškou presahujúcou 3m, vysádzať a pestovať trvalé porasty s výškou presahujúcou 3m vo vzdialenosti do 2m od krajného vodiča.
- / Vysádzať a pestovať trvalé porasty s výškou presahujúcou 3 m vo vzdialenosti presahujúcej 5 m od krajného vodiča vzdušného vedenia možno len vtedy, ak je zabezpečené, že tieto porasty pri páde nemôžu poškodiť vodiče vzdušného vedenia.
- / Uskladňovať ľahko horľavé alebo výbušné látky, vykonávať činnosti ohrozujúce bezpečnosť osôb a majetku.

/ Vykonávať činnosti ohrozujúce elektrické vedenie, bezpečnosť a spoľahlivosť prevádzky sústavy.

/ Vlastník nehnuteľnosti je povinný umožniť prevádzkovateľovi vonkajšieho nadzemného elektrického vedenia prístup a príjazd k vedeniu a na ten účel umožniť prevádzkovateľovi vedenia udržiavať priestor pod vedením a voľný pruh pozemkov (bezlesie) so šírkou 4 m po oboch stranách vonkajšieho nadzemného elektrického vedenia. Táto vzdialenosť sa vymedzuje od dotyku kolmice spustenej od krajného vodiča nadzemného elektrického vedenia na vodorovnú rovinu ukotvenia podperného bodu.

- Ochranné pásmo vonkajšieho podzemného elektrického vedenia je vymedzené zvislými rovinami po oboch stranách krajných káblov vedenia vo vodorovnej vzdialenosti meranej kolmo na toto vedenie od krajného kábla. Táto vzdialenosť je 1 m pri napätí do 110 kV.

V ochrannom pásme vonkajšieho podzemného elektrického vedenia a nad týmto vedením je zakázané:

/ zriaďovať stavby, konštrukcie, skládky bez predchádzajúceho súhlasu prevádzkovateľa sústavy, vysádzať trvalé porasty a používať osobitne ťažké mechanizmy.

/ vykonávať bez predchádzajúceho súhlasu prevádzkovateľa elektrického vedenia zemné práce a iné činnosti, ktoré by mohli ohroziť elektrické vedenie, spoľahlivosť a bezpečnosť prevádzky, prípadne sťažiť prístup k elektrickému vedeniu.

- Ochranné pásmo elektrickej stanice vonkajšieho vyhotovenia s napätím do 110 kV je vymedzené zvislými rovinami, ktoré sú vedené vo vodorovnej vzdialenosti 10 m kolmo na oplotenie alebo na hranicu objektu elektrickej stanice.

S vnútorným vyhotovením je vymedzené oplotením alebo obostavanou hranicou objektu elektrickej stanice, pričom musí byť zabezpečený prístup do elektrickej stanice na výmenu technologických zariadení.

V ochrannom pásme elektrickej stanice je zakázané vykonávať činnosti pri ktorých je ohrozená bezpečnosť osôb, majetku a spoľahlivosť a bezpečnosť prevádzky elektrickej stanice.

V blízkosti ochranného pásma elektrických zariadení je osoba, ktorá zriaďuje stavby alebo vykonáva činnosť, ktorou sa môže priblížiť k elektrickým zariadeniam, povinná vopred oznámiť takúto činnosť prevádzkovateľovi prenosovej distribučnej sústavy a vlastníčkovi priameho vedenia a dodržiavať nimi určené podmienky.

Stavby, konštrukcie, skládky, výsadbu trvalých porastov, práce a činnosti vykonané v ochrannom pásme je povinný odstrániť na vlastné náklady ten, kto ich bez súhlasu vykonal alebo dal vykonať.

2/6.8. Ochranné pásma zdrojov tepla

Zdroje tepla v riešenom rozsahu nevyžadujú ochranné pásma. Pri ich návrhu je potrebné prehodnotiť miestne rozptylové pomery tvorených emisií pri návrhu vývodov odťahu spalín a návrhu zdroja tepla. Návrhy musia zohľadňovať požiadavky ochrany ovzdušia a predpisy maximálnych koncentrácií škodlivín v referenčných bodoch.

Pre zabezpečenie a udržanie dobrej kvality ovzdušia v obci Klin je potrebné :

- zabezpečiť obyvateľom možnosť prístupu ku kvalitnejším druhom paliva ako je zemný plyn (v prípade aktuálnosti plynofikácie obce) a aj dostatok elektrickej energie, pre možnosť elektrického vykurovania nových rodinných domov a rekreačných objektov a tým zníženiu zaťaženia územia emisiami z vykurovania.

2/6.9. Telekomunikačné ochranné pásma

- Ochranné pásmo telekomunikačného vedenia je široké od jeho osi trasy 1,5 m.
- Hĺbka a výška ochr. pásma podzemného telekom. vedenia od úrovne zeme je 2 m.
- Hĺbka a výška ochranného pásma nadzemného telekomunikačného vedenia je v okruhu 2 m.

V ochrannom pásme je zakázané umiestňovať stavby, zariadenia a porasty, vykonávať zemné práce, ktoré by mohli ohroziť vedenie alebo bezpečnú prevádzku siete; vykonávať prevádzkové činnosti spojené s používaním strojov a zariadení, ktoré rušia prevádzku sietí, pridružených prostriedkov a služieb.

2/6.10. Ochranné pásmo lesa

- Podľa §10 odst.1 zákona č.326/2005 Z. z. o lesoch je stanovené ochranné pásmo lesa **50 m** od lesných pozemkov.

V prípade umiestnenia stavby v ochrannom pásme lesa je potrebné záväzné stanovisko orgánu štátnej správy lesného hospodárstva, v zmysle §10 odst. 2 zákona č.326.

2/7. NÁVRH NA RIEŠENIE ZÁUJMOV OBRANY ŠTÁTU, CO, POŽIARNEJ OCHRANY, OCHRANY PRED POVODŇAMI

▪ Návrh riešenia záujmov obrany štátu

V území riešenom v rámci Zmien a doplnkov č.2 ÚPN obce Klin nie sú relevantné záujmy obrany štátu.

▪ Návrh riešenia záujmov civilnej ochrany v území riešenom v rámci Zmien a doplnkov č.2 ÚPN obce

Vo vzťahu k potrebám zabezpečenia civilnej ochrany návrh Zmien a doplnkov č.2 ÚPN obce rieši nasledovné požiadavky:

- rozvoj funkčných plôch a ich prislúchajúcu vybavenosť rieši tak, aby bolo umožnené v prípade potreby ukrytie obyvateľstva v dvojúčelových zariadeniach s mierovým používaním a s havarijným resp. vojnovým využitím,
- hlavné rozvody a rády technických sietí navrhuje riešiť zokruhovaním (vzájomným prepojením) pre možnosť privádzania energií a médií k objektom z viacerých smerov,
- šírkové parametre hlavných komunikácií rieši v parametroch s rezervou pre prípad evakuácie návštevníkov a obyvateľstva z riešeného územia (nevyužíva limit minimálneho parametra komunikácie v prepočítaní na súčasnú dopravnú záťaž),

- predpokladá uplatnenie systému prostriedkov varovania a vyrozumienia obyvateľstva s možnosťou lokálneho i centrálného ovládania na princípe najmodernejšej technológie automatického diaľkového ovládania prvkov systému.

▪ Požiarna ochrana a ochrana pred povodňami

/ Požiarna ochrana

Požiarnu ochranu v obci zabezpečuje obecný Dobrovoľný hasičský zbor. V prípade potreby v spolupráci s hasičskými zbormi z okolitých obcí, resp. s Hasičským a záchranným zborom Námestovo. Zdrojom požiarnej vody je obecný verejný vodovod.

Z hľadiska požiarnej ochrany návrh:

- rešpektuje existujúci spôsob zabezpečovania požiarnej ochrany,
- rešpektuje navrhovanú realizáciu požiarnej nádrže na potoku Klinianka,

/ Ochrana pred povodňami

V intraviláne obce je v prípade vysokých prietokov v potoku Klinianka ohrozených záplavovou vodou cca 50 rodinných domov. Inundačné územie potoka nie je legislatívne stanovené.

Z hľadiska ochrany pred povodňami sú navrhované:

- úprava potoka Klinianka,
- opatrenia zamerané na ochranu obce pred odtokom zrážkových vôd z extravilánu (zasakovacie vegetačné rigoly, suché a akumulčné nádrže, odvodňovacie rigoly), ktoré znížia povrchový odtok do potoka,
- suché nádrže – poldre
 - na pravostrannom nepomenovanom prítoku potoka Klinianka
 - v lokalite Pod Kunovým vrchom v terénnych depresiách

V záujme zabezpečenia ochrany územia pred povodňami musia byť rozvojové aktivity v súlade so Zákonom č.7/2010 Z.z o ochrane pred povodňami. Akúkoľvek investorskú činnosť ako i výsadbu porastov v blízkosti vodných tokov a ich ochranného pásma je nutné odsúhlasiť so správcom vodného toku.

2/8. NÁVRH OCHRANY PRÍRODY A TVORBY KRAJINY VRÁTANE PRVKOV ÚSES A EKOSTABILIZAČNÝCH OPATRENÍ

2/8.1. Ochrana prírody a tvorba krajiny

/ v rozsahu k.ú. obce Klin vo väzbe na riešené územie ZaD č.2

/ Hodnotenie z hľadiska ochrany prírody a krajiny

37,7 % rozlohy k.ú. obce Klin patrí do **CHKO Horná Orava** (482,18 ha), z čoho patrí do :

- C - zóny 29,98 ha,
- B - zóny 15,98 ha
- D - zóny ostatná časť územia CHKO HO.

Podľa zákona NR SR č. 543/2002 Z.z. o ochrane prírody a krajiny platí :

- v B zóne 4. stupeň územnej ochrany,
- v C zóne 3. stupeň územnej ochrany
- v D zóne 2. stupeň územnej ochrany

V katastri sa nachádzajú dve územia zaradené do B - zóny:

- **Ľaskovka** (0,7 ha)
- **Klinské rašelinisko** (15,3 ha). Klinské rašelinisko patrí súčasne aj do sústavy európskych chránených území NÁTURA 2000 (výnos MŽP SR č.3/2004-5.1 zo 14. júla 2004, ktorým sa vydáva národný zoznam území európskeho významu).

V katastri sa nachádzajú dve územia zaradené do C – zóny:

- **Pri Klinskom rašelinisku**
- **Pri Ľaskovke**

Celé územie pripadajúce do CHKO HO patrí taktiež do **Chráneného vtáčieho územia CHVÚ Horná Orava**, kde platia osobitné predpisy podľa vyhlášky MŽP SR č. 173/2005 Z.z. s platnosťou od 1.5.2005.

Správa CHKO Horná Orava eviduje na katastri Klin tieto genofondové plochy rastlín:

Číslo GP	Názov GP	TypGP	Katastrálne územie	Charakteristika
18	Brestovka	GPR	Námestovo, Klin	Slatinné rašelinisko
19	Za Vahanom	GPR	Klin	Komplex slatinných lúk s výskytom vstavačovitých druhov

2/8.2. Prvky ÚSES

ÚSES v rozsahu Zmien a doplnkov č.2 reprezentujú:
(prioritne zahrnuté hlavné ekostabilizačné a krajnotvorné prvky na katastrálnom území obce a bezprostredne sa viažuce naň, vymedzené v ÚPN VÚC Žilinského samosprávneho kraja, spresnené v úrovni ÚPN obce - Zmeny a doplnky č.2)

- biocentrá regionálneho významu:

Brestovka vrátane B - zóny CHKO Ľaskovka
Vahanov vrch
Ústie Polhoranky

- biocentrá miestneho významu:

B - zóna CHKO Horná Orava - Klinské rašelinisko
B - zóna CHKO Horná Orava - Ľaskovka
C - zóna CHKO Horná Orava - pri Ľaskovke
C - zóna CHKO Horná Orava - pri Klinskom rašelinisku
D - zóna - ostatné územie CHKO Horná Orava

- **biokoridory regionálneho významu:**
Podbeskydská vrchovina
alúvium Polhoranky s prítokmi
- **hydrické biokoridory miestneho významu:**
Alúvium Červeného potoka s prítokmi
Alúvium Klinianky s prítokmi

2/8.3. Ekostabilizačné opatrenia

Jedným z hlavných cieľov ÚPN obce - Zmeny a doplnky č.2 je v riešenom území zabezpečenie vytvorenia línií ochranej a izolačnej zelene s uplatnením jej prieniku do urbanizovaných rozvojových plôch.

Ostatné významné ekostabilizačné opatrenia v ZaD č.2 reprezentujú:
(výkres č.4 - Ochrana prírody a tvorba krajiny vrátane prvkov ÚSES)

- zachovanie a podpora nelesnej drevinovej vegetácie,
- návrh stabilizácie území náchylných na zosuv biotechnickými úpravami,
- podpora stabilizovania pôdy formou TTP.

V navrhovaných rozvojových lokalitách nachádzajúcich sa na územiach so svahovými deformáciami je potrebné vhodnosť a podmienky stavebného využitia územia s výskytom potenciálnych zosuvov posúdiť a overiť inžinierskogeologickým prieskumom.



/ DOKLADOVÁ ČASŤ (tlačaná forma)

- VZN obce Klin č.1/2000 - Vymedzenie záväzných častí a VPS ÚPN obce Klin
- Územný plán obce Klin - udelenie súhlasu, podľa § 7, ods. 3 zákona Krajský úrad v Žiline, odbor PPLH, 14. 05. 2003)
- Výpis z uznesenia OZ konaného dňa 06. 06. 2003, ktorým sa schvaľuje ÚPN obce Klin (Obec Klin, obecný úrad Klin)
- Výpis zo zápisnice zo zasadania OZ v Kline konaného dňa 18. 02. 2005
- Výpis z uznesenia OZ zo dňa 18.02.2005 č. 234/2005
- Výpis zo zápisnice zasadania OZ v Kline konaného dňa 15. 04. 2005 (bod 1)
- Výpis zo zápisnice zasadania OZ v Kline konaného dňa 15. 04. 2005 (bod 5)
- Výpis z uznesenia OZ zo dňa 15. 04. 2005 č. 238/2005
- Obec Klin/Výzva na predloženie cenovej ponuky v rámci prieskumu trhu na obstaranie služieb – Zmeny a doplnky č. 2 ÚPN-O Klin – spracovanie, zo dňa 14. 01. 2013
- Obec Klin/Oznámenie o úspešnosti ponuky vo výbere dodávateľa na zákazku s nízkou hodnotou – Zmeny a doplnky č. 2 ÚPN-O Klin – spracovanie zo dňa 31. 01. 2013
- Demografické údaje o stavbách v obci Klin - občianska vybavenosť, rodinné domy, chaty (e-mail 08. 07. 2014)
- Mapa CHKO a CHVÚ Horná Orava k.ú. Klin a vymedzenie zón CHKO Horná Orava / M 1: 50 000
- DAKNA Námestovo, Družstvo – Jednolistový dotazník / Poskytnutie údajov k ÚPD obce Klin (23. 08. 2014)
- Stanovisko Krajského stavebného úradu v Žiline, Odbor územného plánovania v zmysle § 22 ods. 5 zákona č.50/1976Zb. (stavebný zákon) v znení neskorších predpisov k Aktualizácii ÚPN obce Klin - Doplnok č.1, pod č.2006/01018/TOM zo dňa 19. 12. 2006
- Stanovisko Krajského úradu ŽP v Žiline, Odbor zložiek životného prostredia v zmysle § 67 písm.g) zákona č.543/2002Z.z. o ochrane prírody a krajiny v znení zákona č.525/2003Z.z. o štátnej správe starostlivosti o ŽP a o zmene a doplnení niektorých zákonov k Aktualizácii ÚPN obce Klin - Doplnok č.1 pod č.01076/2006/Nu zo dňa 25. 09. 2006
- Zmeny a doplnky č. 2 ÚPN obce Klin - udelenie súhlasu podľa §13 zákona 220/2004 Z.z. s budúcim možným použitím poľnohospodárskej pôdy na stavebné zámery v katastrálnom území Klin, zo dňa 29. 07. 2015 (stanovisko OU-ZA-OOP4-2015/023199-2/SUR)
- Vyhodnotenie stanovísk - Zmeny a doplnky č. 2 ÚPN obce Klin
Vypracoval: Ing. arch. Anna Gočová v spolupráci so spracovateľom a so zástupcom obce Klin – p. starosta Štefan Peňák, Ružomberok – August 2015
- Zmeny a doplnky č. 2 ÚPN obce Klin - Žiadosť o preskúmanie súladu návrhu podľa zákona č.50/1976 Zb. o územnom plánovaní a stavebnom poriadku (stavebný zákon) v platnom znení, §25 a o vydanie súhlasu na jeho schválenie (Klin, 14.08. 2015)
- Stanovisko k návrhu Zmeny a doplnky č. 2 Územného plánu obce Klin – vydané Okresným úradom Žilina, odborom výstavby a bytovej politiky, podľa ust. § 25 zákona č. 50/1976 Zb. o územnom plánovaní a stavebnom poriadku (stavebný zákon) v znení neskorších predpisov, zo dňa 11. 09. 2015
- Výpis z uznesenia obecného zastupiteľstva konaného dňa 06.11.2015, č. 64/C/1/2015, ktorým boli schválené Zmeny a doplnky č. 2 ÚPN obce Klin a VZN č.22/2015, ktorým sa schvaľuje záväzná časť Zmien a doplnkov č. 2 ÚPN obce Klin.
- VZN obce Klin č. 22/2015 - Vymedzenie záväzných častí a VPS - Zmeny a doplnky č. 2 ÚPN obce Klin



**3/ VYHODNOTENIE DÔSLEDKOV NAVRHOVANÉHO STAVEBNÉHO ROZVOJA A
INÝCH ZÁMEROV NA POĽNOHOSPODÁRSKEJ PÔDE- samostatná časť CD**



4/ ZÁSADY A REGULATÍVY ÚZEMNÉHO ROZVOJA

/ ZMENIE ZÁVÄZNEJ ČASTI ÚPN OBCE KLIN V ROZSAHU ZMIEN A DOPLNKOV č.2
- samostatná časť CD

